

دليل تيسير التدريب

بياناتنا أصواتنا

مقدمة للمناصرة القائمة على البيانات
للمناصِرات من الفتيات والشابات



She
LEADS

EQUAL
MEASURES
2030

RESTLESS
DEVELOPMENT

جدول المحتويات

| | |
|---|-----------------------|
| 4 | نبذة عن هذا الدليل |
| 5 | تعريف المصطلحات |
| 6 | نصائح عملية للقياسيين |

الوحدة 2

| | |
|----|--|
| 26 | أين وكيف يمكن الوصول إلى البيانات المستخدمة للمناصرة |
| 28 | مقدمة |
| 30 | الجلسة 1: مصادر البيانات: عالمية وإقليمية ومحلية |
| 35 | الجلسة 2: مصادر بيانات النوع الاجتماعي |
| 39 | النقاط المُستفادة من الجلسة |

الوحدة 1

| | |
|----|---|
| 8 | المناصرة القائمة على البيانات |
| 10 | مقدمة |
| 12 | الجلسة 1: فهم معنى البيانات |
| 14 | أمثلة عن البيانات |
| 20 | الجلسة 2: المناصرة القائمة على البيانات |
| 25 | النقاط المُستفادة من الجلسة |

الوحدة 3

| | |
|----|---------------------------------------|
| 41 | السرد القصصي والعرض التصويري للبيانات |
| 42 | مقدمة |
| 44 | الجلسة 1: السرد القصصي للبيانات |
| 49 | الجلسة 2: كيفية توصيل البيانات |
| 52 | أمثلة على تقديم البيانات |

الاعترافات

قادت تطوير هذا الدليل التدريبي منظمة RESTLESS DEVELOPMENT في تنزانيا ، بالتعاون مع هولندا (DCI-ECPAT)، شبكة المرأة الأفريقية للتنمية والاتصال، ومنظمة أرض الإنسان في هولندا (TDH-NL) ، ووزارة الخارجية الهولندية (MFA) . هي تقود تجمع منظمات حقوق الطفل، المنظمات النسوية / منظمات حقوق المرأة، والمجموعات التي تقودها الفتيات والشابات وتهدف إلى زيادة التأثير المستدام للفتيات والشابات على صنع القرار وتحويل المعايير الجنسانية في المؤسسات الرسمية وغير الرسمية. EQUAL MEASURES 2030 هي شريك تقني.

هي تقود

هي تقود برنامج مشترك بين PLAN INTERNATIONAL NETHERLANDS ، الدفاع عن الأطفال هولندا (DCI-ECPAT)، شبكة المرأة الأفريقية للتنمية والاتصال، ومنظمة أرض الإنسان في هولندا (TDH-NL) ، ووزارة الخارجية الهولندية (MFA) . هي تقود تجمع منظمات حقوق الطفل، المنظمات النسوية / منظمات حقوق المرأة، والمجموعات التي تقودها الفتيات والشابات وتهدف إلى زيادة التأثير المستدام للفتيات والشابات على صنع القرار وتحويل المعايير الجنسانية في المؤسسات الرسمية وغير الرسمية. EQUAL MEASURES 2030 هي شريك تقني.

(EQUAL MEASURES 2030) تدابير متساوية 2030

تدابير متساوية 2030 هي تعاون بين قادة وطنيين وإقليميين وعالميين من الشبكات النسوية والمجتمع المدني والتنمية الدولية . نحن نربط البيانات والأدلة بالدعوة والعمل بشأن المساواة بين الجنسين ، لتغيير حياة النساء والفتيات وتحقيق أهداف التنمية المستدامة (SDGS) بالتعاون مع شركائنا ، قمنا بتدريب أكثر من 500 من المدافعين عن حقوق المرأة على مستوى العالم على استخدام البيانات والأدلة للتأثير على السياسات المتعلقة بالمساواة بين الجنسين ، من خلال مناهجنا الدراسية القائمة على البيانات (DDA) .

رستلس ريفلوبمنت (RESTLESS DEVELOPMENT)

رستلس ريفلوبمنت هي وكالة عالمية غير ربحية. نحن ندعم القوة الجماعية للقادة الشباب لخلق عالم أفضل. نحن مسجلون بشكل مستقل في تسع دول (الهند ونيبال وسيراليون وتنزانيا وأوغندا والمملكة المتحدة والولايات المتحدة الأمريكية وزامبيا وزيمبابوي). مرتبطون معا برؤيتنا لقوة الشباب. نحن ندير برامج يقودها الشباب لمعالجة القضايا التي يهتم بها الشباب أكثر من غيرها. ندير أيضا مجموعة الشباب، وهي شبكة متنامية تضم أكثر من 4000 مجموعة ومنظمة مجتمع مدني شبابية محلية في 185 دولة.

لقد تم تطوير دليل الميسر هذا، إلى جانب العرض التقديمي، لاستخدامه وتكييفه من قبل المنظمات لتعزيز مهارات البيانات لدى الدعاة الشباب. ومن المهم ملاحظة أن هذه المواد التدريبية ومحتواها لا يجوز تحقيق الدخل منها من خلال التسليم أو استخدامها لأغراض تجارية.

تعريف المصطلحات الأساسية

تفصيل البيانات

تمثيل المعلومات وفق مكوناتها الجزئية (على سبيل المثال، تفصيل البيانات عن عامة السكان بحيث تعكس الاختلافات حسب الجنس أو الخصائص الأخرى)

البيانات الأولية

البيانات المباشرة التي جُمعت بشكل مباشر من الناس بواسطة الباحثين أو المناصرين أنفسهم.

البيانات الثانوية

تشير إلى البيانات التي سبق أن جُمعت ونُشرت بالفعل.

البيانات الكمية

المعلومات التي تحتوي على قيم أو أرقام (أشياء يمكننا عدّها)

البيانات النوعية

المعلومات والمفاهيم التي لا تُمَثَّل بأرقام (أشياء لا تُحسب ولا تُعد).

المناصرين لقضايا النوع الاجتماعي

المناصر لقضايا النوع الاجتماعي هو أي شخص يتحدث عن عدم المساواة بين الجنسين في مجتمعه ويحاول إحداث تغيير يُحسِّن حياة النساء والفتيات بكل أطيافهن. يسعى مناصرو قضايا النوع الاجتماعي إلى إيصال أصوات أولئك الذين غالباً ما يُستبعدون من أماكن صنع القرار.

المؤشر

تُبيِّن المؤشرات التقدم نحو النواتج أو تحقيقها، أو هي مقاييس لبيان ذلك. إنها معايير تدل على التغيُّر التي يمكن ملاحظته وقياسه.

الدليل

في علم الإحصاء وتصميم البحوث، الدليل هو معيار إحصائي مركب - يقيس التغيُّرات في مجموعة تمثيلية من نقاط البيانات الفردية، أو بعبارة أخرى، مقياس مركب يجمع ما بين عدة مؤشرات.

نبذة عن هذا الدليل

يقدم هذا الدليل أدوات توجيهية ومفاهيمية لتعزيز قدرات مناصري المساواة بين الجنسين والمجموعات التي تقودها الفتيات والمنظمات النسائية الشابة على فهم المناصرة القائمة على البيانات. يتضمن الدليل محتوى عن تحديد مصادر البيانات، وكيفية استخدام هذه المصادر، وطريقة توصيل البيانات للتأثير على السياسات العامة، والبرامج والممارسات التي تعزز المساواة بين الجنسين وقيادة الشباب وتتحدى الأعراف الاجتماعية القائمة وتُخضع صانعي القرار وواضعي السياسات للمساءلة.

يتألف الدليل من ثلاثة أقسام:

القسم 1: يوفر فهماً أساسياً لمفهوم البيانات ويساعد المشاركين على التمييز بين ما يُعدّ كبيانات وما لا يُعدّ كذلك. كما يُحدد ما هي المناصرة القائمة على البيانات؛ وبيِّن الخطوات الرئيسية في عملية المناصرة؛ ويسلط الضوء على أهمية البيانات في المناصرة وعلى ما يجب على الفتيات والشابات (GYW) مراعاته عند استخدام البيانات للتأثير على صانعي القرار.

القسم 2: يوفر معلومات عن المصادر المختلفة للبيانات، وإرشادات حول كيفية تحديد مصادر البيانات ذات الصلة على المستويات العالمية والإقليمية والوطنية والمحلية التي يمكن أن تُرشد مختلف جهود المناصرة بالبيانات.

القسم 3: يُركِّز على السرد القصصي للبيانات وتوصيلها. يتضمن ذلك فهم ما ينبغي مراعاته عند استخدام البيانات لسرد القصص، وكيف يمكن لمناصري قضايا النوع الاجتماعي توصيل «المطلب» أو الرسالة الخاصة بهم بفاعلية من خلال بيانات تراعي جمهورهم المُستهدف.

تم تصميم كل وحدة من الوحدات الثلاث بشكل مدروس لتناسب جلسة تدريب، والتي عادةً ما تستغرق حوالي 3.5 ساعات. تهدف هذه الطريقة إلى تعزيز مشاركة المشاركين وفهمهم لمحتوى كل وحدة من المستحسن تخصيص وقت كافٍ للمشاركين لاستيعاب المواد المقدمة في الوحدات السابقة قبل المضي قدماً. للحصول على نتائج أفضل، نقتح توزيع التدريب بالكامل على مدى 3 أيام على الأقل.

حجم المجموعة المثالي هو 15-20 مشاركاً، لضمان بيئة تعلم ملائمة مع تسهيل التفاعلات المعنوية والاهتمام الشخصي.



نصائح عملية للميسرين

التحضير قبل الجلسة

◀ قم بإعداد الأدوات (مثلًا استخدم المسح الأولي) التي تستكشف خلفيات المشاركين بما في ذلك العمر، والإثنية، والعرق، والنوع الاجتماعي، والمستوى المعرفي، والوعي والخبرة المتعلقة بالقضية، ومستوى التعليم الرسمي، والمسؤوليات في المجتمع.

◀ تأكد من التسلسل المنطقي للمحتوى الذي سيقدّم، وحدد أساليب التدريب التي ستحقق أهداف التعلم، تشمل الأمثلة: تفحص الأدوار، واستخدام الألعاب، ودراسات الحالة أو السيناريوهات، وما إلى ذلك لإشراك المتدربين بشكل كامل.

◀ تأكد من توفر جميع المواد التي ستستخدم أثناء الجلسة: استمارات التسجيل، الحواسيب المحمولة، أجهزة العرض، النشرات، الدفاتر، الأقلام، أقلام التحديد، الألواح الورقية، وما إلى ذلك.

◀ قم بإعداد قائمة بأمثلة بيانات ومصادر بيانات ذات صلة وخاصة بالسياق، وذلك لتقاسمها مع المشاركين، بالإضافة إلى المصادر العالمية والإقليمية المُدرجة في هذا الدليل.

◀ قم بتوفير مكان آمن للتدريب، يسهل الوصول إليه ويناسب جميع المشاركين بما في ذلك ذوي الاحتياجات الخاصة.

أثناء الجلسة

◀ قم بتوزيع أسئلة المسح ما قبل ورشة العمل للمشاركين.

◀ قم بتوضيح الهدف من الجلسة للمشاركين. كن واضحًا بشأن ما سيتعلمونه في هذه الجلسة واحصل على التزامهم بالمشاركة بالنشاط.

◀ تأكد من طلب الموافقة المستنيرة من المشاركين على تجميع تجربتهم في تقرير ما بعد التدريب، وشرح كيف سيستخدم ذلك التقرير.

◀ قم مع المشاركين بوضع قواعد جماعية للجلسة. اسمح للمشاركين بتحديد تلك القواعد بأنفسهم لكي يكون لديهم طرق عمل محددة بوضوح.

◀ قوموا معاً بوضع توقعات للجلسة. يمكنك أن تطلب من كل مشارك أخذ ملصق ملاحظات (Post-it) وكتابة شيء واحد يرغب في أن يستفيد منه من التدريب. اطلب منهم وضع هذه الملصقات على لوح ورقي، وتصنيفها إلى مجموعات، وقراءتها بصوت مرتفع.

◀ استخدم مجموعة متنوعة من أساليب وأدوات العرض لتنشيط المشاركين: أعمال تنشيطية، بطاقات، لوح إخباري، ورق ملون، إلخ.

◀ تذكر دائمًا تلخيص وإبراز النقاط الرئيسية للمناقشة لكي تحدد بوضوح نهاية كل هدف تعليمي وبداية الهدف التالي.

◀ حافظ على مستوى عالٍ من التحفيز داخل المجموعة طوال الجلسة باستخدام الأساليب التي تسمح للمشاركين بالتفاعل مع بعضهم البعض.

ما بعد الجلسة

◀ قم بتوزيع مسح ما بعد ورشة العمل بصيغة يسهل استخدامها والوصول إليها.

◀ قم بإعداد تقرير التدريب.



الوحدة 1

المناصرة القائمة على البيانات



أهداف التعلم

- يكتسب المشاركون إدراكاً لمفاهيم البيانات والمناصرة القائمة على البيانات، بما في ذلك:
 - ← ما هي البيانات
 - ← أنواع البيانات
 - ← أهمية البيانات في المناصرة
 - ← دورة تخطيط المناصرة وأين تتناسب البيانات مع هذه الدورة

(استخدم عرضاً تقديمياً PowerPoint لتوضيح أهداف الجلسة. راجع الشريحة 3 في الوحدة 1)

المواد المطلوبة: حاسوب محمول، جهاز عرض، نشرات عن المحتوى، لوح ورقي، أقلام تحديد، دفاتر، أقلام، ملصقات ملاحظات (Post-it). (ملاحظة: إذا لم يتوفر لديك اتصال قوي بالإنترنت، فانظر في تنزيل فيديو دراسة الحالة بشأن المناصرة القائمة على البيانات قبل الجلسة)

15

رقائق

قم بتوزيع مسح ما قبل ورشة العمل للمشاركين

إذا توفر نموذج المسح عبر الإنترنت، فتأكد من أن جميع المشاركين لديهم إمكانية الوصول إلى الإنترنت وأنهم مرتادون لاستخدام النموذج عبر الإنترنت.

وفر نسخاً مطبوعة لمن يُفضل استخدام النسخ الورقية أو في حالة عدم موثوقية الشبكة.

يجب أن تستخدم النسخ المطبوعة خطوطاً بحجم تسهل قراءته لتمكين من يواجهون صعوبات في الرؤية من تعبئة النموذج بشكل مريح.

خطة الجلسة

5

رقائق

تحديد التوقعات من الجلسة

تأكد من أن الأهداف واضحة للمشاركين بشأن ما سيتعلموه في هذه الجلسة عند تحديد التوقعات.

قوموا بتحديد التوقعات معاً. يمكنك أن تطلب من كل مشارك أخذ ملصق ملاحظات (Post-it) وكتابة شيء واحد يرغب في الاستفادة من التدريب. اطلب منهم وضع هذه الملصقات على لوح ورقي، وتصنيفها إلى مجموعات، وقراءتها بصوت مرتفع.

5

رقائق

تحديد قواعد عمل الفريق

اسمح للمشاركين بوضع مجموعة من القواعد الواضحة بأنفسهم للاتفاق على طريقة محددة بوضوح للعمل أثناء الورشة. قد يشمل ذلك تحديداً واضحاً للكيفية التي ينبغي أن يتصرف بها كلٌّ من المُيسِّر والمشاركين أثناء الجلسة، على سبيل المثال الوصول في الوقت المحدد، وإيقاف تشغيل الهواتف المحمولة، واحترام آراء الآخرين، وما إلى ذلك.

البدء

لعبة تمهيدية: استخدم أنشطة لكسر الحواجز لمساعدة المشاركين في التعرف على بعضهم البعض.

8

رقائق

على سبيل المثال:

اطلب من المشاركين كتابة شيئين على ملصق ملاحظات: تاريخ يتذكرونه دائماً، وطعامهم المفضل. اطلب منهم لصق الملصق على أنفسهم. اطلب منهم الاختلاط مع زملائهم والتحدث إلى 5 مشاركين على الأقل، بدءاً من تقديم أنفسهم ومن أين أتوا، ثم تبادل معلومات حول التاريخ الذي اختاروه والطعام المفضل لديهم. بمجرد الانتهاء من ذلك، اسمح لخمسـة مشاركين بالتطوع لكي يشارك كلٌّ منهم تفاصيل شخصين على الأقل قام بالتحدث إليهما.

ملاحظة: يمكنك اختيار أنشطة أخرى تُفضّل استخدامها لكسر الحواجز، أو الاختيار من القائمة الواردة في الملاحق

مرحبًا !! هل كنت تعلم !!!!

يمكن أن تكون البيانات حقائق وقياسات وأشكال وأرقام تُستخدم للتفكير والاستدلال



1) ملاحظة كيف تُمَثَّل البيانات في أشكال مختلفة (راجع الشرائح 7-10 PPT)

2) مناقشة الاستنتاجات التي استخلصونها من البيانات المقدمة في كل مثال، إن وُجدت، مع مناصري قضايا النوع الاجتماعي.

3) ناقش مع مناصري قضايا النوع الاجتماعي نقاط القوة/الضعف المحتملة لكل مثال.

تعريف البيانات

15
رقيقة

دليل المُيسِّر: اشرح للمشاركين أن هناك العديد من التعريفات للبيانات، وسنتناول فيما يلي كيف سنعرّفها (راجع الشريحة 6 PPT)

البيانات عبارة عن مجموعة من الحقائق. يمكن أن تكون هذه الحقائق أرقامًا أو كلمات أو قياسات أو ملاحظات أو حتى مجرد وصف للأشياء. البيانات موجودة في كل مكان: تجمع العيادة الصحية المحلية بيانات عن المرضى، ويقوم مزود خدمة الهاتف المحمول لديك بجمع معلومات عن العملاء.

دليل المُيسِّر:

30
رقيقة

اطبع أو اعرض الأمثلة التالية. المثال 1 لا يتوفر في العرض التقديمي، اطلب نسخة ورقية منه. تأكد من ضم بعض الأمثلة المحلية ذات الصلة والمُعَدَّة مسبقًا، وإرشاد المشاركين ليتمكّنوا من:

الجلسة 1: ما هي البيانات؟

تمرين للتفكير

20
رقيقة

الهدف: التفكير بشأن فهم المشاركين للبيانات (راجع الشريحة 5 PPT)

النشاط 1.1

في مجموعات من اثنين إلى ثلاثة أشخاص، اسمح للمشاركين بإجراء مناقشة مفتوحة وتبادل فهمهم الأولي لمصطلح "البيانات". دعهم يجيبون على الأسئلة التالية:

1) ما هي البيانات حسب السياق لديك؟



أمثلة عن البيانات

المثال 1.1

البيانات المقدمة في شكل نصي. عنف الشريك الحميم في جنوب شرق آسيا

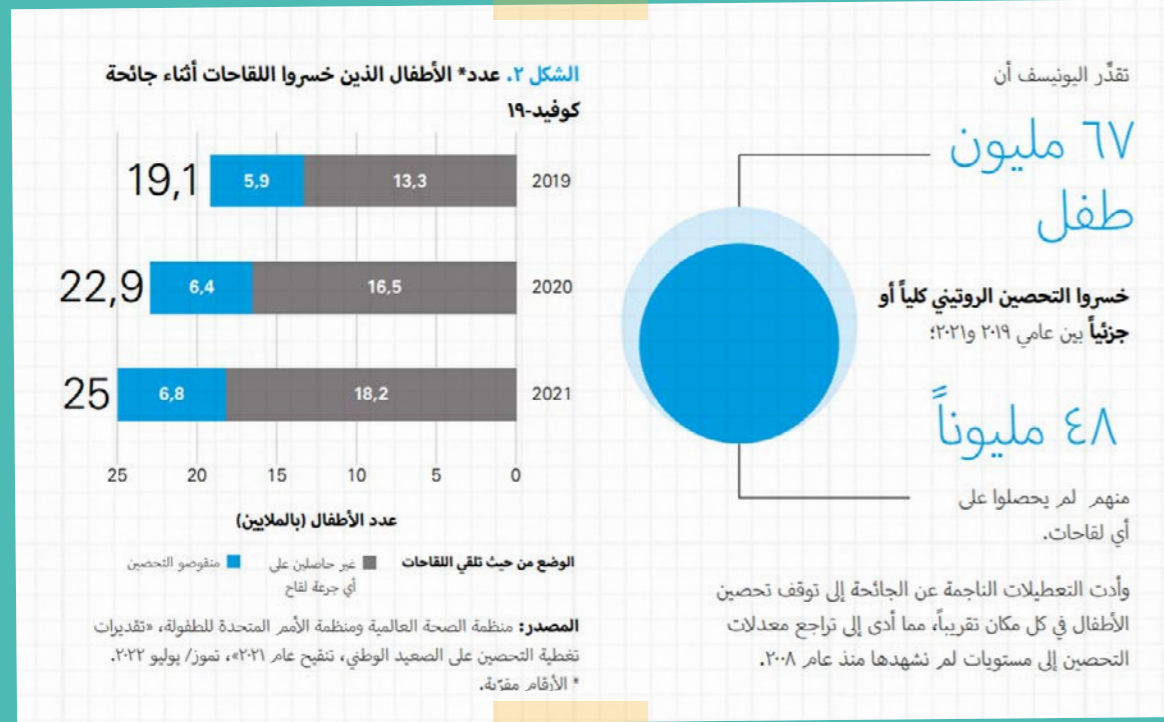
في جنوب آسيا تعرّضت 245 مليون امرأة تبلغ أعمارهن 15 عامًا وما فوق لعنف الشريك الحميم في الأشهر الـ 12 الماضية.

تعرّضت أكثر من امرأة واحدة من بين كل أربع نساء (26%) تبلغ أعمارهن 15 عامًا وما فوق للعنف على أيدي شركائهن مرة واحدة على الأقل منذ عمر 15 عامًا. تُقدّر منظمة الصحة العالمية أن 641 مليون امرأة قد تأثرت بذلك. ويقدر أن 245 مليون امرأة (أو 10% من النساء في سن 15 فما فوق) قد تعرّضن لعنف الشريك الحميم في الأشهر الـ 12 الماضية فقط.

المصدر: تقديرات انتشار العنف ضد المرأة 2018، منظمة الصحة العالمية (https://www.who.int/publications/item/9789240022256)

المثال 1.3:

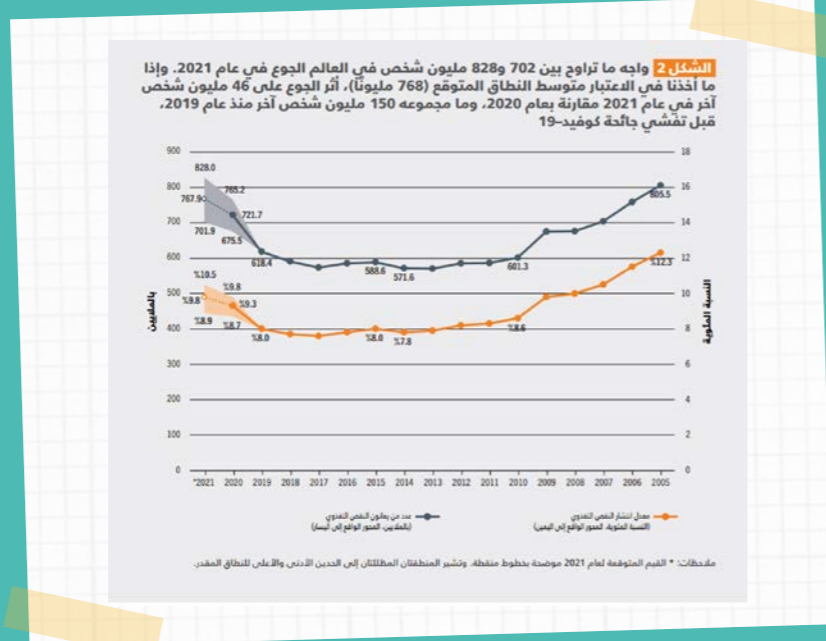
البيانات المعروضة في أرقام ومخططات بيانية. تأثير جائحة كوفيد-19 على التطعيمات الروتينية للأطفال على مستوى العالم



المصدر: تقرير حالة أطفال العالم لعام 2023، اليونيسف (حالة أطفال العالم 2023 | اليونيسف)

المثال 1.4:

البيانات المقدمة في شكل مخطط معلوماتي. الأثر الاقتصادي لزواج الأطفال على مستوى العالم



المصدر: حالة الأمن الغذائي والتغذية في العالم 2022، منظمة الأغذية والزراعة للأمم المتحدة، 2022 (https://www.fao.org/documents/card/en/c/CC0639AR)

المثال 1.2:

البيانات المقدمة في شكل مخطط معلوماتي. الأثر الاقتصادي لزواج الأطفال على مستوى العالم



قُل: يمكنك استخدام البيانات النوعية أو الكمية في المناصرة لديك، كما يمكنك أيضًا استخدام بيانات مختلطة (أي استخدام كلٍّ من البيانات النوعية والكمية في نفس الوقت).

دليل المُيسِّر: اعرض للمشاركين هذا المثال الذي يوضح الفرق بين البيانات الكمية والنوعية بشأن مشاركة الشباب في البرلمانات على مستوى العالم (راجع الشريحة 14 PPT).

وَضِّح للمشاركين (راجع الشريحة 12 PPT): هناك نوعان رئيسيان من البيانات: البيانات النوعية والبيانات الكمية. البيانات الكمية هي البيانات التي نخبرنا عادةً عن عدد أو كم أو وتيرة حدوث شيء مُعَبَّرًا عنها بأرقام، أما البيانات النوعية فهي بيانات تحتوي على معلومات يمكن أن تساعدنا في فهم ماذا حدث أو سببه أو كيفيته فيما يتعلق بسلوكيات اجتماعية معينة، وتعتمد على الرأي أو الخبرة أو الملاحظة.

عمل تنشيطي

دع مناصراً من المشاركين يتطوع لقيادة عمل تنشيطي أو اختر عملاً من مجموعة الأنشطة المُدرّجة في الملاحق

أنواع البيانات

20
رقيقة

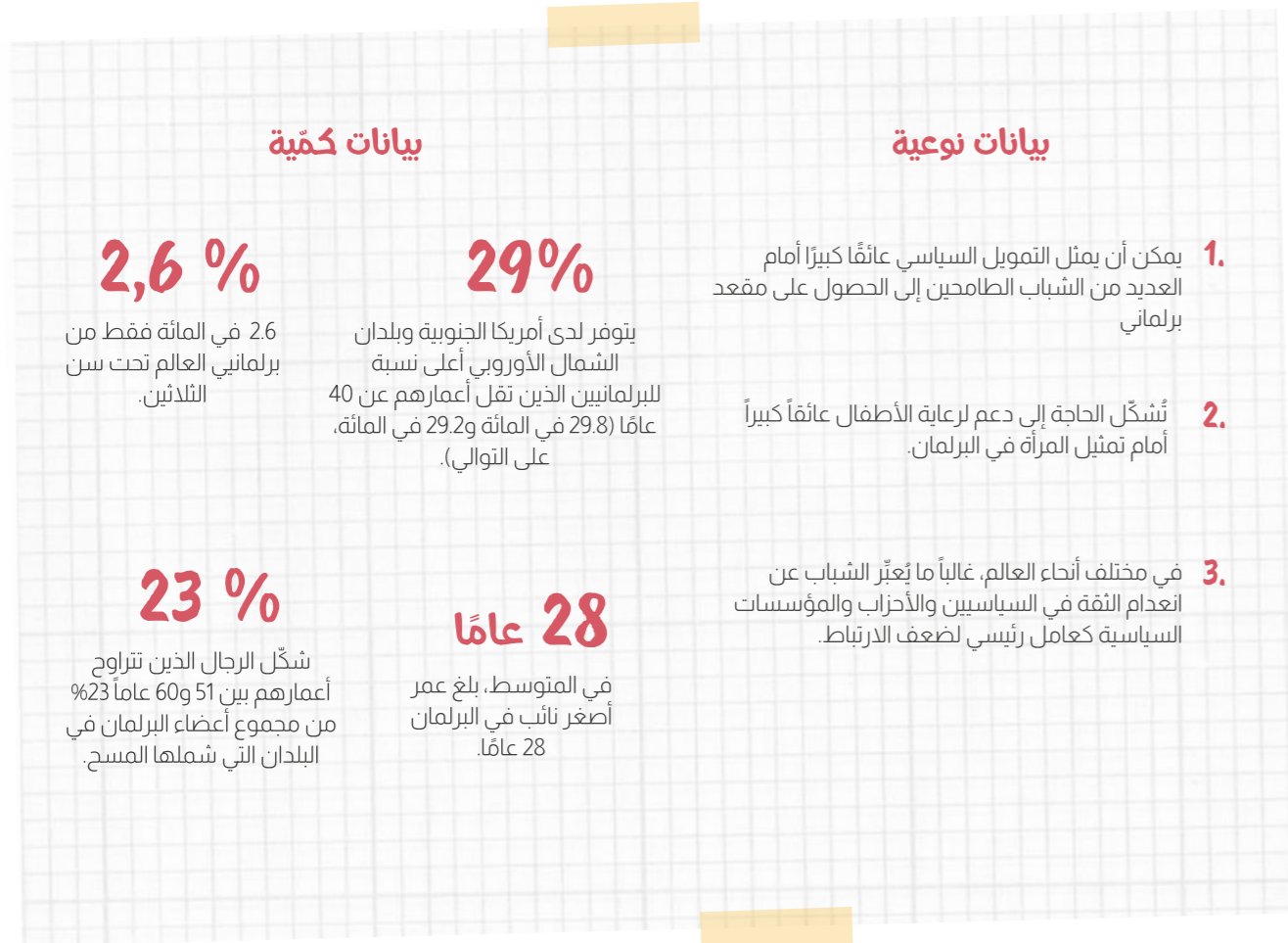
دليل المُيسِّر:

وَضِّح للمشاركين أن هناك أنواعًا مختلفة من البيانات. الهدف هو أن يتمكن المشاركون من التمييز بين أنواع البيانات المختلفة وفهم أهمية البيانات في المناصرة.

1 اطرح سؤالاً للتفكير: دع كل مشارك يذكر أنواع البيانات التي يعرفها.

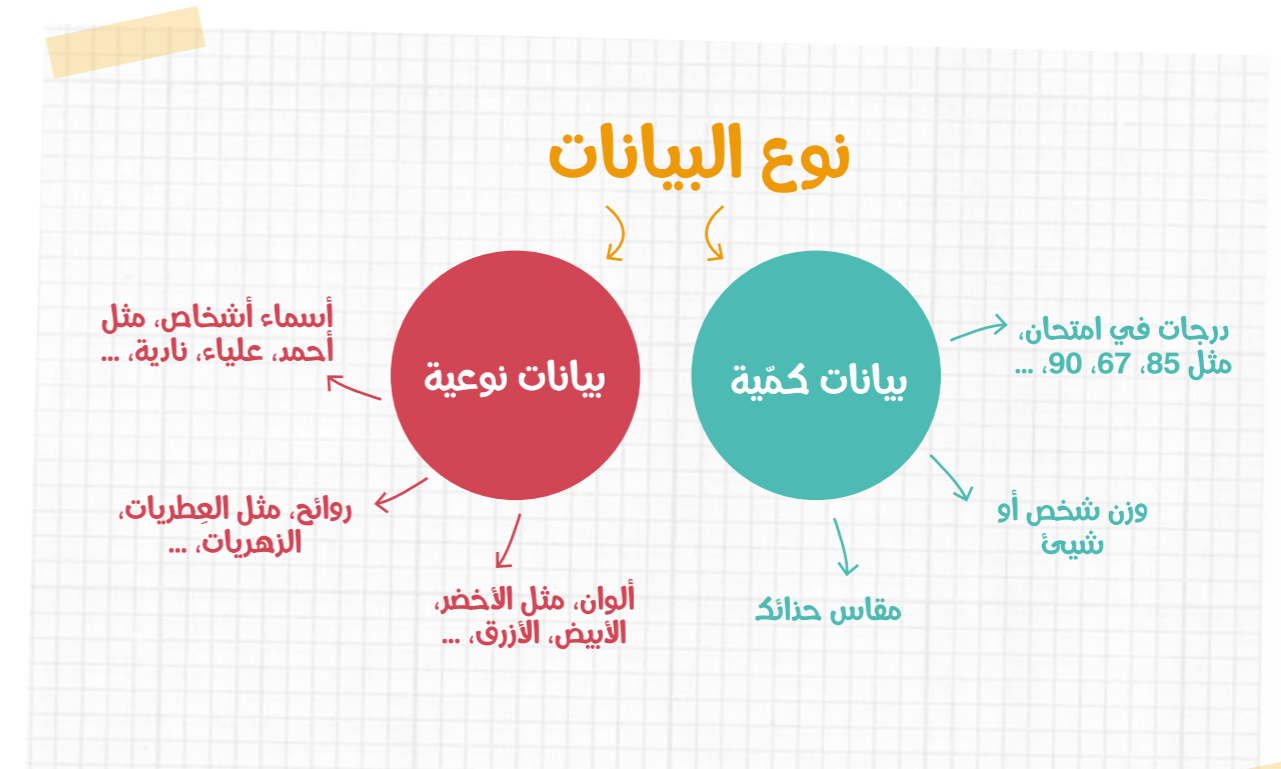
2 اطلب من متطوع من المشاركين تسجيل الإجابات على لوح ورقي

3 اعرض الرسم التخطيطي التالي الذي يحدد أنواعًا مختلفة من البيانات لمزيد من المناقشة مع المشاركين. (راجع الشريحة 13 PPT)



المصدر: مشاركة الشباب في البرلمانات الوطنية، الاتحاد البرلماني الدولي، 2021

4 شكل يوضح أنواع البيانات



المصدر: <https://www.intellspot.com/qualitative-vs-quantitative-data>



دليل المُيسِّر: أخبر المشاركين أنه يمكنهم الاطلاع على مقطع فيديو مفيد يحتوي على مزيد من المعلومات بشأن البيانات النوعية والكمية في قائمة القراءة الإضافية المقدمة ([البيانات الكمية مقابل البيانات النوعية](#))

مصطلحات أساسية أخرى تتعلق بالبيانات

بيانات النوع الاجتماعي

تتضمن بيانات النوع الاجتماعي أي بيانات موثوقة وذات صلة بشأن القضايا التي تهم صحة كلٍّ من الفتيات والفتيان والنساء والرجال في المجتمع. غالبًا ما تكون بيانات النوع الاجتماعي "مفضلة" - أي تُفضل مقاييس معينة إلى فئات النوع الاجتماعي المختلفة. على سبيل المثال، من إجمالي 45 شخصاً (كان هناك 25 من الفتيات و 20 من الفتيان).

أخبر المشاركين أنهم يمكنهم معرفة المزيد عن بيانات النوع الاجتماعي بالرجوع إلى الموارد الإضافية المتوفرة.

تفصيل البيانات

البيانات والإحصاءات المفضلة هي البيانات التي تُجمع وتُقدّم بشكل منفصل لمجموعات محددة، مثل الرجال والنساء، أو الأشخاص من مختلف الفئات العمرية.

يُمكننا تحليل البيانات المفضلة من ملاحظة الاختلافات بين هذه المجموعات. على سبيل المثال، تُمكننا البيانات المفضلة حسب العمر عن البطالة من فهم ومعالجة مسألة عمالة الشباب. وعندما نحلل البيانات المفضلة حسب

النوع الاجتماعي، يمكننا ملاحظة الاختلافات بين فئات النوع الاجتماعي المختلفة. على سبيل المثال، يوضح الرسم البياني الخطي في المثال 1.4 أنه في عام 2020، كان معدل إتمام التعليم الابتدائي في إفريقيا جنوب الصحراء الكبرى أعلى للبنين (71.9%) منه للبنات (68.8%).¹

بالإضافة إلى تفصيل البيانات حسب النوع الاجتماعي والعمر، لضمان استيعاب التجارب المعيشية للنساء والأطفال والشباب بشكل كامل، من المهم تقديم البيانات التي تركز على قضايا محددة ذات صلة بالفتيات والشابات. سيضمن هذا النهج تمكين صنع القرار من فهم ومعالجة القضايا التي يتناولونها بشكل كامل.

15 رقيقة 1.2 نشاط

دليل المُيسِّر: (راجع الشريحة 19 PPT):

قم بعرض/طباعة السؤال بعد مناقشة الأنواع المختلفة للبيانات من حيث كونها نوعية أو كمية. (1) قسّم المشاركين إلى مجموعات تضم كلٌّ منها 5 أشخاص، واطلب منهم تحديد ثلاثة أمثلة على الأقل من البيانات (يُفضل البيانات المتعلقة بالنوع الاجتماعي) وتفصيل البيانات إلى نوعية وكمية.

(2) وضح للمشاركين مُستخدمًا هذا المثال ووجههم للإجابة بنفس الصيغة.

| نوع البيانات | بيانات نوعية/ كمية | أهميتها |
|---------------------------|--------------------|--|
| عمر الشخص -التعداد الوطني | بيانات كمية | مهمة لأنها تُستخدم لإرشاد عمليات صنع القرار بشأن توزيع الخدمات. على سبيل المثال، ينتقل الهيكل العمري للسكان في غانا من هيكل يهيمن عليه الأطفال (14-0 عامًا) إلى هيكل يهيمن عليه الشباب (15-35 عامًا). ² |

(3) اختر متطوعًا من كل مجموعة لعرض ما ناقشوه. اتفقوا بشكل جماعي على خمس نقاط مشتركة على الأقل حول سبب أهمية البيانات.



5 رقائق عمل تنشيطي

دع مناصراً من الشباب يتطوع لقيادة عمل تنشيطي أو اختر عملاً من مجموعة الأنشطة المُدرّجة في الملحق.

¹ التقدم المُحرز بشأن أهداف التنمية المستدامة: لمحة عن أوضاع النوع الاجتماعي في عام 2022. هيئة الأمم المتحدة للمرأة، 2022 (التقدم المُحرز بشأن أهداف التنمية المستدامة: لمحة عن أوضاع النوع الاجتماعي في عام 2022 | منشورات هيئة الأمم المتحدة للمرأة - المقر الرئيسي)
² تعداد السكان والمسكن لعام 2021 - دائرة الإحصاءات في غانا (statsghana.gov.gh)

غالبًا ما يكون تمثيل الشباب ناقصًا في أماكن صنع القرار، رغم أنهم يشكلون نسبة كبيرة من سكان العالم. من المهم أن يكون للشباب رأي في القرارات التي تؤثر على حياتهم، وتمكّنك المناصرة القائمة على البيانات من الضغط من أجل التغيير في مجتمعهم أو مساءلة صانعي القرار عن الالتزامات التي قطعوها على أنفسهم. عندما يوجد الشباب في أماكن صنع القرار، يمكن أن يواجهوا التمييز ويكافحون من أجل إسماع أصواتهم وأخذها على محمل الجد. يمكن أن يكون دعم أنشطتك في المناصرة بالبيانات والأدلة طريقة مفيدة للتغلب على هذه الأوضاع، ما يُقوّي من قضيتك ويجعل من الصعب على صانعي القرار رفض دُججك.

قُل: نعتقد أنه إذا كانت الفتيات والشابات يتمتعن بالمعرفة والمهارات المناسبة لاستخدام وتقاسم بيانات موثوقة ومُقنعة، فسَيُصبحن رائدات في التأثير على صانعي القرار لتغيير السياسات ومعالجة احتياجاتهن وحقوقهن.

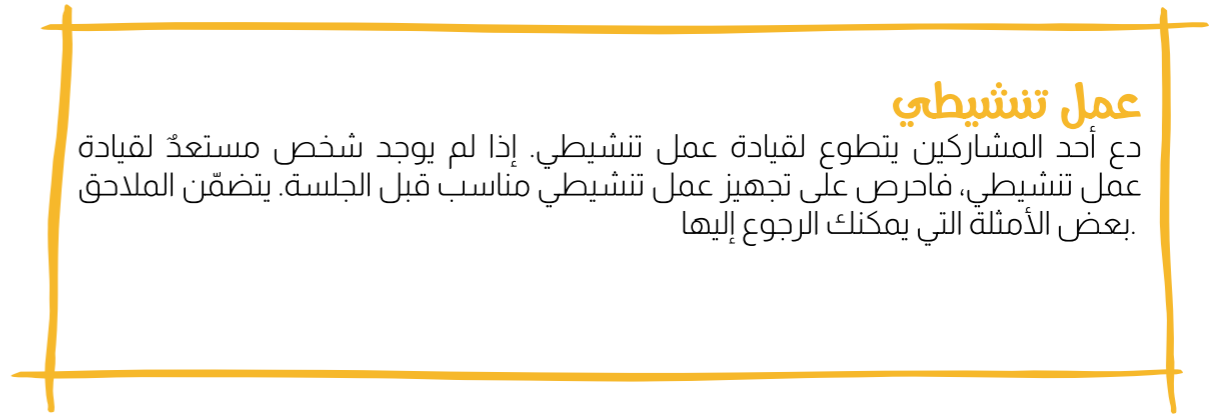
دليل المُيسّر: تذكّر استجواب المشاركين أثناء مناقشتهم الأمثلة التي تتعلق بسيافاتهم لتسليط الضوء على كيف تتضمّن المناصرة أعمالًا صغيرة يمارسونها يوميًا، مثل زيادة الوعي على وسائل التواصل الاجتماعي ونشر المدونات، وما إلى ذلك.

20 رقيقة

الهدف: سيتوصّل المشاركون إلى فهم مشترك لمصطلحات المناصرة والمناصرة القائمة على البيانات

قل (راجع الشريحة 22 PPT): من بين مجموعة من التعريفات المتعددة للمناصرة، يعد ما يلي خلاصة جيدة لمناصري قضايا النوع الاجتماعي. المناصرة تعني ببساطة "وضع مشكلة ما على جدول الأعمال، وتوفير حل لتلك المشكلة، وبناء الدعم للعمل على كلٍّ من المشكلة والحل" وفقما حددها الدكتورة ريتو شارما من أكاديمية التطوير التربوي³.

وضّح (راجع الشرائح 23-25 PPT) المناصرة القائمة على البيانات هي عملية ونهج يُستخدم للتأثير من أجل تحقيق التغيير الذي نريد أن نراه إذا نُفذت المناصرة بنجاح. تُعدّ البيانات مهمة للغاية في عملية المناصرة، وهي أداة قوية يمكن استخدامها لإخضاع الحكومات والأفراد في السلطة للمساءلة. تسمح البيانات للمناصرين بسرد قصص مقنعة للتأثير على العالم وتغييره.



عمل تشبيطي

دع أحد المشاركين يتطوع لقيادة عمل تشبيطي. إذا لم يوجد شخص مستعدّ لقيادة عمل تشبيطي، فاحرص على تجهيز عمل تشبيطي مناسب قبل الجلسة. يتضمّن الملاحظ بعض الأمثلة التي يمكنك الرجوع إليها.

20 رقيقة

سؤال للمناقشة

النشاط 1.3

(راجع الشريحة 21 PPT)

دليل المُيسّر:

(1) اكتب (أو اطلب من مساعد المُيسّر) كتابة الأسئلة الثلاثة التالية على ثلاث لوحات ورقية مختلفة والصقها على الحائط/ حامل سبّورة ورقية:

(1-1) ما هي المناصرة بالنسبة لك فيما يتعلق بسياقك؟

(2-1) ما مفهومك للمناصرة القائمة على البيانات؟

(3-1) لماذا تعتقد أنك بحاجة إلى بيانات في أنشطة المناصرة لديك؟

(2) وزّع ملصقات ملاحظة بثلاثة ألوان مختلفة على كل مشارك ودع المشاركين يجيبون على كلٍّ من الأسئلة الثلاثة في جملة واحدة.

(3) قم بتصنيف الردود إلى مجموعات على أساس أوجه التشابه، والتقط واذكر الكلمات الطنانة من تعريفات المشاركين.

(4) لخصّ الإجابات الواردة على ملصقات الملاحظات للبدء في تشكيل تعريف للمناصرة القائمة على البيانات، وتحديد أهمية البيانات في المناصرة.

25 رقيقة

خطوات المناصرة سؤال للتفكير

(i) اعرض مخطط دورة تخطيط المناصرة/ اطبع المذكرات، واستعرض الخطوات مع المشاركين (راجع). مع المقارنة بردودهم على التمرين السابق (PPT 28 الشريحة)

دليل المُيسِّر: يمكن القيام بذلك كمناقشة مفتوحة مع جميع المشاركين دون الانقسام إلى مجموعات

(ii) اطلب من المشاركين ذكر خطوات المناصرة المألوفة لديهم، اكتب الردود على لوح ورقي/ لوح أبيض

(iii) اختر بعض المشاركين لمناقشة وتحديد أربع نقاط حول أهمية استخدام البيانات للمناصرة الناجحة وسجّل الإجابات على لوح ورقي.

المثال 1:
قم بتوجيه مناصري قضايا النوع الاجتماعي عبر هذا الفيديو:
https://youtu.be/Y_XYPwQ1804

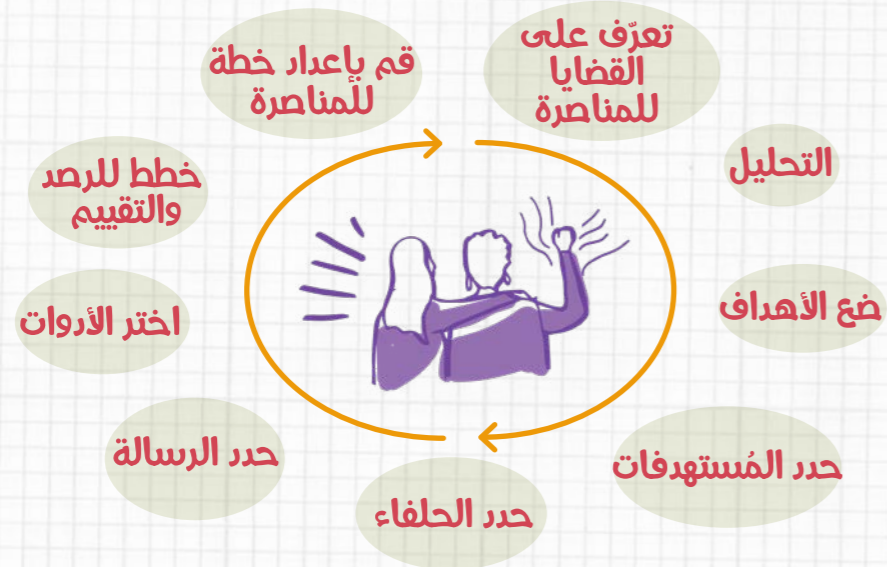
اشرح: هذا مثال على كيفية تمكّن الشباب في تنزانيا من استخدام البيانات للتأثير على قادتهم بخصوص الالتزامات التي تعهدت بها الحكومة بشأن تنظيم الأسرة والحقوق الجنسية للفتيات الصغيرات. (راجع الشريحة 26 PPT)

5 رقائق

عمل تنشيطي

دع مناصراً من الشباب يتطوع لقيادة عمل تنشيطي أو اختر عملاً من مجموعة الأنشطة المُدرّجة في الملحق.

دائرة تخطيط المناصرة



15 تمرين مناقشة مفتوحة

رقيقة

النشاط 1.4 (راجع الشريحة 32 PPT)

- كيف تعتقد أن البيانات والأدلة يمكن أن تعزز أنشطة المناصرة الحالية لديك؟

- قم بإتاحة هذه الروابط للمشاركين، أو قم بتنزيل مقاطع الفيديو وعرضها عليهم، ومن ثم إجراء مناقشة قصيرة حول ما لاحظوه. <https://youtu.be/yulSoPQQfXk>, <https://youtu.be/GWzch4ESadc>. (راجع PPT 41 الشريحة)

- في مجموعات من ثلاثة إلى أربعة أشخاص، اسمح للمشاركين بإجراء مناقشة قصيرة حول الأسئلة التالية:

- بالرجوع إلى أي رسالة للمناصرة تكون قد مرّت عليك، اشرح كيف استخدمت البيانات والأدلة في الرسالة

- هل سبق لك استخدام البيانات في أنشطة المناصرة لديك؟

ما موقع البيانات في دورة المناصرة (راجع الشرائح PPT 31-29)

1 تحديد المشكلة: توفر البيانات دليلاً واضحاً بشأن المشكلة/ القضية. على سبيل المثال؛ قد يأخذ مثالاً للبيانات الكمية هذا الشكل: "4 من كل 10 فتيات خارج المدرسة بسبب كوفيد-19 كل يوم"، بينما يكون مثالاً للبيانات النوعية بهذه الصورة: "أثر كوفيد-19 بشدة على التحاق الفتيات بالمدارس، ما أدى إلى زيادة معدلات التسرب."

2 تحليل المشكلة: في عملية تحليل المشكلات من أجل حلها، سيُظهر استخدام البيانات مدى إلحاح المشكلة، ما يجعل تحديد الأولويات أسهل. على سبيل المثال، ستساعدك البيانات في تحديد الأشخاص الأكثر تضرراً جزئاً المشكلة ولماذا.

3 تحديد الأهداف - يمكن أن تساعدك البيانات على تحديد أهداف للمناصرة تكون واضحة، وقابلة للقياس، وقابلة للتحقيق، وذات صلة، ومحددة زمنياً، وذلك من خلال مساعدتك في تحديد حجم المشكلة والتأثير الذي تريد تحقيقه.

4 تحديد الأهداف والطفاء - ستساعد البيانات المُقنعة في حشد أصحاب المصلحة المناسبين الذين سيدعمون جهودك في المناصرة. قد تساعدك البيانات أيضاً في تحديد طوائفك المحتملين من خلال إظهار الأشخاص الأكثر تضرراً.

5 سيعزز تحديد الرسالة - بما في ذلك البيانات والأدلة - رسالة المناصرة لديك، ما يجعلها أكثر مصداقية وإقناعاً.

6 وضع خطة للمناصرة - سيؤدي استخدام البيانات إلى زيادة مصداقية عملك في مجال المناصرة وطرح مبادرات أفضل للدعوة التي ستنطلقها للعمل.

5 النقاط الأساسية المُستفاد من الوحدة 1

رقائق

نصيحة للفيسر

اعرض واطرح ما يلي للمشاركين. (راجع الشريحة 33 PPT) يمكن تصنيف البيانات إلى نوعين: بيانات نوعية (تستخدم السرد) وبيانات كمية (تستخدم الإحصائيات).

المناصرة القائمة على البيانات هي تمكين الشباب من مساءلة صانعي القرار عن الالتزامات التي قطعوها على أنفسهم تجاه التنمية المستدامة، من خلال استخدام البيانات التي يحصلون عليها من أقرانهم ومن المصادر الوطنية والإقليمية والعالمية ذات الصلة.



الوحدة 2

أين وكيف
نحصل على
البيانات



أهداف التعلم

- ← تعريف المشاركين بمصادر البيانات العالمية والوطنية والمحلية
- ← يفهم المشاركون الفرق بين مصادر البيانات الأولية والثانوية
- ← يفهم المشاركون الطبيعة السياسية للبيانات ومفهوم فجوات البيانات

المواد المطلوبة: توصيل بالإنترنت، حاسوب محمول، جهاز عرض، نشرات مطبوعة لمصادر البيانات العالمية والإقليمية والوطنية، ألواح ورقية، وأقلام تحديد

طريقة التقديم: عرض تقديمي، نشاط على مستوى المجموعات، تمرين تفكير



خطة الجلسة

فقرة تلخيص

10

دقائق

استخدم نشاطاً لكسر الحواجز للتأليف بين المشاركين وقدم فقرة تلخيص لاستعراض ما تعلمه المشاركون من الوحدة 1 عن البيانات والمناصرة القائمة على البيانات.

نشاط لكسر الحواجز

كيفية اللعب: يجلس المشاركون على كراسي في دائرة، باستثناء شخص واحد يقف في المنتصف. يخصص اسم فاكهة لكل شخص من المشاركين. من المهم أن يكون هناك أكثر من شخص يحمل نفس اسم الفاكهة. ينادي الشخص الذي في المنتصف باسم فاكهة وعلى كل شخص يحمل اسم تلك الفاكهة الوقوف والعتور على كرسي جديد، كما يحاول الشخص الموجود في المنتصف أيضاً العثور على كرسي ليجلس عليه. يواصل الشخص الواقف في وسط الدائرة النداء بأسماء الفاكهة إلى أن يجد كرسيًا له. الشخص الذي يجد نفسه بدون كرسي يبقى في الوسط وسيتعين عليه أن يقول ما تعلمه من الجلسة السابقة قبل أن ينادي باسم فاكهة أخرى. إذا قال الشخص الذي في المنتصف "سلطة فواكه"، فيجب على الجميع القيام ومحاولة العثور على كرسي جديد. لا يمكن للمشاركين العودة إلى نفس المقعد الذي تركوه للتو.

5

دقائق

رموز الفِرَق (راجع رموز الفِرَق التي أُتفق عليها في الجلسة السابقة) اطلب من المشاركين ذكر رموز فرقهم بصوت مرتفع وتسجيلها على لوح ورقي

تحديد التوقعات من الجلسة

5

دقائق

تأكد من أن الأهداف واضحة لدى المشاركين حول ما سيتعلمونه في هذه الجلسة عند تحديد التوقعات.

قوموا بتحديد التوقعات معًا. يمكنك أن تطلب من كل مشارك أخذ ملصق ملاحظة وكتابة شيء واحد يرغب في أن الاستفادة من التدريب. اطلب منهم وضع هذه الملصقات على لوح ورقي، وتصنيفها إلى مجموعات، وقراءتها بصوت مرتفع.

مصادر مهمة للبيانات الثانوية

| لماذا يُعدّ مصدرًا مهمًا | أمثلة | مصدر البيانات |
|---|--|---|
| لهذه المصادر القدرة على إنتاج بيانات موثوقة لاستخدامها. لأن المراكز الإحصائية الوطنية والوكالات والمكاتب والإدارات الحكومية تتوفر لديها السلطة القانونية والمسؤولية لجمع البيانات وتبويبها ونشرها. ومع ذلك، من المهم أن نتذكر الطبيعة السياسية للبيانات وأن المصادر الحكومية أيضًا يمكن أن تكون غير موثوقة. | التعدادات الوطنية للسكان والإسكان، والمسوحات الوطنية للأسر المعيشية، وإحصاءات العمالة والعمل الوطنية، ومسوحات القطاع المصرفي، وإحصاءات التجارة الدولية، والمسوحات الاجتماعية والاقتصادية، وسجلات التعليم والصحة من الوزارات والإدارات الحكومية ذات الصلة، والإحصاءات والسياسات والقوانين الوطنية. | الوثائق الحكومية/ الإحصاءات الرسمية |
| غالبًا ما تهتم هذه الهيئات الدولية بالبيانات والموارد والقدرة على جمع البيانات وتبويبها وإنتاجها وتوزيعها. في كثير من الحالات، غالبًا ما تُجمع البيانات من هذه المنظمات من قِبَل الوكالات الإحصائية الرسمية. تُعدّ مصادر البيانات هذه مفيدة لاستكمال البيانات الوطنية المتاحة أو عندما لا تكون البيانات متاحة محليًا. | تشمل جميع مصادر البيانات من خارج البلد أو الإقليم. وتتضمن الأمثلة: المنظمات الدولية متعددة الأطراف (البنك الدولي، وكالات الأمم المتحدة (هيئة الأمم المتحدة للمرأة، صندوق الأمم المتحدة للسكان)، المنظمات الثنائية (الوكالة الأمريكية للتنمية الدولية، وزارة التنمية الدولية البريطانية، الوكالة البريطانية للتنمية الدولية)، الهيئات والمنظمات الإقليمية ودون الإقليمية (اللجان الاقتصادية، بنوك التنمية)، المنظمات الدولية غير الحكومية وغير الهادفة للربح (بلان إنترناشيونال، إنقاذ الطفولة) وحتى القطاع الخاص (فيسبوك، وتويتر، بي بي سي، BBC، سي إن إن، CNN). | مصادر دولية |
| بشكل عام، تتضمّن الدوريات العلمية تقارير عن أبحاث أصلية قام بها خبراء في مجالات محددة. | الدوريات الأكاديمية والدوريات التي تغطي مواضيع محددة، والمقالات، وحتى الأوراق البحثية للطلاب وأطروحاتهم. | المؤسسات الأكاديمية (مثل الجامعات ومعاهد البحوث) |
| غالبًا ما تكون هذه مصادر مهمة للبيانات على المستوى المحلي حيث تعمل العديد من المنظمات غير الحكومية في المجتمعات، وتتفاعل بشكل متكرر مع أعضاء المجتمع. ويتوفر لديها فهم للواقع على هذا المستوى. | تقارير بحثية، مسوحات، وموجزات السياسات، مقالات، ملصقات | المصادر غير الحكومية الوطنية (مثل المنظمات غير الحكومية ومنظمات المجتمع المدني) |

الجلسة 1: مصادر البيانات عالمية و إقليمية و محلية

20
دقيقة

وَضِّحْ للمشاركين (راجع الشريحة 37 PPT): هناك طرق ووسائل مختلفة للحصول على البيانات التي نريدها. بصفتنا مناصرين لقضايا النوع الاجتماعي، من المهم أن نفهم أين يمكننا توفير البيانات للمناصرة، وفي

بعض الحالات المتقدمة كيف يمكننا تطوير بيانات تكميلية من خلال البحوث التشاركية أو البحوث التي يقودها الشباب). هذه واحدة من أهم الخطوات في رحلة المناصرة القائمة على البيانات.



والتقارير البحثية، والمسوحات، وموجزات السياسات، والمقابلات، والدوريات العلمية، إلخ. بصفتنا مناصرين لقضايا النوع الاجتماعي، من المهم أن نفهم مصادر البيانات الأكثر موثوقية لأنشطة المناصرة لدينا. (راجع الملحق 3 (أ))

مصادر البيانات الثانوية

وَضِّحْ للمشاركين (راجع الشريحة 38 PPT): هذه بيانات جُمعت بواسطة شخص آخر غير الشخص الذي يستخدمها. مصادر البيانات الثانوية تم بالفعل بحثها وتوثيقها، ويسهل الوصول إليها. يمكن أن تأخذ مصادر البيانات الثانوية أشكالًا مختلفة، مثل السياسات، والقوانين،

مصادر البيانات الثانوية

15
رقيقة

وَضِّحْ للمشاركين (راجع الشريحة PPT 41): تشمل مصادر البيانات الأولية كافة البيانات التي تجمعها مباشرة من المشاركين لتحليلها أو استخدامها بشكل مباشر. يمكن أن تكون البيانات نوعية أو كمية، وتشمل بيانات تُجمع بطرق مثل المسوحات، والمقابلات، والخطابات، والصور، وما إلى ذلك. تقليدياً، كان لدينا مفهوم أن البحوث لا يمكن أن تُجرى إلا من قِبَل أكاديميين أو باحثين ذوي

تعليم عالٍ في الجامعات. ومع ذلك، فقد ظهر تحدٍ لهذا النموذج من خلال البحوث التي يقودها الشباب، وهو نهج يأخذ فيه الشباب زمام المبادرة في جمع البيانات من خلال دراسة القضايا التي تهمهم واستخدام النتائج لإخضاع القادة في مجتمعاتهم للمساءلة. بصفتنا مناصرين لقضايا النوع الاجتماعي، يمكن أن نستخدم البحوث وجمع البيانات لجهود المناصرة.

وسُلِّمت لاحقاً للحكومة المحلية كدليل على الدعوة إلى التغيير. في محاولة لتحسين عملها في مجال المناصرة، أجرت ريكها مسوحات منزلية كوسيلة لجمع البيانات حول مدى انتشار ومعدلات وقوع العنف ضد المرأة في منطقتها. تم تحليل البيانات ومقارنتها مع الولايات والمناطق الأخرى في الهند، كما جرى تقاسم النتائج مع وسائل الإعلام المحلية كوسيلة لزيادة الوعي بالقضية.

القيام بحملات مجتمعية للحد من العنف القائم على النوع الاجتماعي

ما وُجِدته ريكها هو أن العديد من النساء كنّ مترددات في الإبلاغ عن حالات العنف والتمييز الشخصية خوفاً من تداعياتٍ سلبية أو ضارة. بناءً على المقابلات التي أجرتها مع النساء، وبعد المتابعة والمقارنة بين الحالات الموثقة وغير الموثقة، خلصت ريكها إلى أن النساء واجهن مشكلات أقل عندما أبلغن بالفعل عن أي شكل من أشكال سوء السلوك للشرطة. لتحسين جمع البيانات وزيادة عدد النساء اللاتي يُبلغن عن حالات العنف القائم على النوع الاجتماعي، شكّلت النساء الريفيات من مجتمعات مختلفة في ولاية ماديا براديش مجموعات مراقبة ذاتية التنظيم.

بالإضافة إلى الحملات المجتمعية، تحاول مجموعات المراقبة التي تقودها النساء تشجيع الشرطة على الانضمام إليهن في جهود التوعية لديهن بشأن الإبلاغ. تعتقد المجموعات أنه إذا شاركت الشرطة في الزيارات المنزلية وشرحت الإجراءات القانونية، فقد يؤدي ذلك إلى زيادة في عدد النساء اللاتي يُبلغن عن حالات شخصية من العنف والتمييز.

في نهاية المطاف، تعتقد ريكها أنه يجب إخضاع الحكومة للمساءلة بشأن العنف والتمييز الذي تتعرض له المرأة في الولاية، نظراً لواجبها في حماية جميع المواطنين. وتأمل أن تواصل البيانات التي يجمعونها ومقاطع الفيديو التي يُنتجها إحداث التغيير في المجتمع. تختم ريكها حديثها قائلةً: "لحسن الحظ، نرى أن وضع الفتيات والنساء يتحسن - يجب علينا فقط مواصلة المُضيّ قدماً".

دراسة حالة لمناصرة قائمة على البيانات (الهند)
وقف العنف القائم على النوع الاجتماعي عن طريق الفيديوهات

مثال: هذا مثال لفتاة شابة اسمها ريكها استخدمت البيانات التي جُمعت للدفاع عن التغيير الذي أرادت أن تراه واقعاً ملموساً.

المطلوب: طبع نسخ وتوزيعها ليقراً المشاركون عن هذا المثال

تقول ريكها: "في السابق، كان لدينا مقاطع فيديو فقط، والآن لدينا أرقام أيضاً". هذا يساعد حقاً في جهود المناصرة لدينا".

في عام 2010، انضمت ريكها إلى Video Volunteers "متطوعي الفيديو" (وهي منظمة غير حكومية لحقوق الإعلام) كمتطوعة مجتمعية مكلفة بإنتاج مقاطع فيديو ومحتوى متعدد الوسائط يُعَبَّر عن المجتمع كوسيلة لتسليط الضوء على القضايا المتعلقة بالعنف القائم على النوع الاجتماعي والتمييز في المناطق الريفية في ولاية ماديا براديش في الهند.

لإعداد مقاطع الفيديو الخاصة بها، أجرت ريكها مقابلات مع الأفراد والأسر وأفراد المجتمع المتأثرين بمجموعة واسعة من القضايا، بدءاً من العنف المنزلي والجنسي إلى الوصول إلى خدمات صحة الأم. أعطت مقاطع الفيديو الأولية للقضايا التي أثارها المجتمع سابقاً

النشاط 2.1: البيانات الثانوية والأولية

الجلسة 2:
مصادر بيانات
النوع الاجتماعي

وقياسها. على سبيل المثال، أحد مقاييس تقدم البلدان نحو تحقيق المساواة بين الجنسين، والذي يُسهم في تكوين دليل المساواة بين الجنسين لغرض أهداف التنمية المستدامة، هو نسبة المقاعد التي تشغلها النساء في البرلمان الوطني.

الدليل هو معيار إحصائي مركب، أو بعبارة أخرى، مقياس مركب يجمع ما بين عدة مؤشرات. على سبيل المثال، يجمع دليل تقدم الشباب ما بين عدة مؤشرات حول رفاه الشباب لإعطاء صورة شاملة عن نوعية حياة الشباب في مختلف أنحاء العالم.

1 دليل منظمة EM 2030 للنوع الاجتماعي في أهداف التنمية المستدامة. هذه أداة شاملة تقيس التقدم المُحرز نحو تحقيق المساواة بين الجنسين وأهداف التنمية المستدامة (SDGs)، قامت بتطويرها منظمة Equal Measures 2030. يُصّف هذا الدليل البلدان على أساس وضعها بشأن المساواة بين الجنسين ويُمكننا من معرفة أي البلدان تُحرز تقدماً وفي أي مجالات. يسمح لك الدليل بمقارنة أداء بلدك بالنسبة لدول الأخرى في العالم أو في منطقتك. أنشئ الدليل باستخدام 56 مؤشراً أو مقياساً للمساواة بين الجنسين في قضايا تتراوح من التعليم إلى العنف إلى الصحة والبيئة. <https://www.equalmeasures2030.org/2022-sdg-gender-index/about-the-index>

مطلوب لهذه الجلسة:

40
رقيقة

قم بالإعداد المُسبق للتكنولوجيا اللازمة لتشغيل الأدوات والبوابات أدناه.

تعرّف على الموارد والأدوات الأساسية لتفاسمها مع مناصري قضايا النوع الاجتماعي.

وَصِّح للمشاركين :

(بصفتكم مناصرين شباب لقضايا النوع الاجتماعي، من المهم معرفة أين يمكنكم الحصول على البيانات المتعلقة بقضايا النوع الاجتماعي والشباب، على الصعيد العالمي والمحلي. لحسن الحظ، جعلت التكنولوجيا المُحسّنة والوصول إلى الإنترنت الحصول على البيانات أسهل وأسرع من أي وقت مضى.

فيما يلي بعض المصادر المستخدمة عالمياً للبيانات والتي تقوم بتبويب البيانات وتبسيطها لتسهيل الوصول إليها.

دليل الفيسر: تأكد من أن لديك حاسوب محمول مع فتح صفحات الويب للأمتلة أدناه كي تتمكن من عرضها أثناء تعريف المشاركين بها.

اشرح المصطلحين الرئيسيين، **المؤشر والدليل**، قبل الانتقال إلى المواقع أدناه (راجع الشريحة 44 PPT).

المؤشرات هي مقاييس تبيّن التقدم باتجاه النواتج أو تحقيقها. إنها معايير تدل على التغيّر يمكن ملاحظتها

دليل المُيسر:

قسّم المشاركون إلى مجموعات تضم كلٌّ منها 4-5 أشخاص، ودعهم يجلسوا حول طاولة ويحاولوا الإجابة على الأسئلة التالية. (راجع الشريحة 42 PPT)

اذكر لنا مواقف سبق أن استخدمت فيها البيانات الثانوية للمناصرة

(i) بصفتك مناصراً لقضايا النوع الاجتماعي، ما هي مصادر البيانات التي تستخدمها في أعمال المناصرة لديك لتحقيق المساواة بين الجنسين. (دعهم يختاروا قضية مناصرة واحدة)

(ii) حدد ثلاثة أمثلة على الأقل للبيانات الثانوية والبيانات الأولية

شجّع كل مجموعة على إجراء مناقشة مفتوحة واختيار متطوع لعرض ما ناقشوه على باقي المجموعات

عمل تنشيطي

5
دقائق

دع مناصراً من الشباب يتطوع لقيادة عمل تنشيطي أو اختر عملاً من مجموعة الأنشطة المُدرّجة في الملاحق.



اكتشف المزيد: مصادر بيانات ذات صلة

نورد فيما يلي بعض الأدلة ذات الصلة من إعداد مصادر عالمية وإقليمية للبيانات، والتي يمكن أن يستفيد مناصرو قضايا النوع الاجتماعي من زيارتها والوصول إلى بياناتها.

عالمي

← بوابة بيانات اليونيسف - اليونيسف

<https://data.unicef.org>

← الدليل العالمي للفجوة بين الجنسين - المنتدى الاقتصادي العالمي

http://www3.weforum.org/docs/WEF_GGGR_2018.pdf

← دليل عدم المساواة بين الجنسين - برنامج الأمم المتحدة الإنمائي

<http://hdr.undp.org/en/content/gender-inequality-index-gii>

← دليل المؤسسات الاجتماعية والنوع الاجتماعي - مركز التطوير التابع لمنظمة التعاون الاقتصادي والتنمية (OECD)

<https://www.genderindex.org/>

← دليل المرأة والسلام والأمن - معهد جورج تاون للمرأة والسلام والأمن. <https://giwps.georgetown.edu/the-index>

إقليمي - إفريقيا

← البارومتر الإفريقي

البارومتر الإفريقي - ليكون للناس رأي

← دليل المساواة بين الجنسين في إفريقيا - بنك التنمية الإفريقي

https://www.afdb.org/fileadmin/uploads/afdb/Documents/Publications/African_Gender_Equality_Index_2015-EN.pdf

إقليمي - منطقة الشرق الأوسط وشمال إفريقيا

← البارومتر العربي

البارومتر العربي

← متبّع GenTRACK للدول العربية - هيئة الأمم المتحدة للمرأة

متبّع Gentrack للدول العربية | مركز البيانات التابع لهيئة الأمم المتحدة للمرأة

5 عمل تنشيطي

دع مناصراً من الشباب يتطوع لقيادة عمل تنشيطي أو اختر عملاً من مجموعة الأنشطة المُدرّجة في الملحق.

(6 دليل تصورات مجتمع +LGBTQI): هذا مسح عالمي رائد يوثق الحقائق المعيشية وتصورات الأشخاص المثليات والمثليين ومزدوجي الميل الجنسي ومغايري الهوية الجنسية والمتحيزين والمخنثين. يتجاوز دليل التصورات هذا مجرد قياس القوانين والحماية، ليؤصّل أصوات مجتمع +LGBTQI في مختلف أنحاء العالم. يركز المسح على أمور السلامة والقبول ومستويات التمييز.

<https://www.lgbtqiipercceptionindex.org/results/>

(7 دليل تقدّم الشباب (YPI): يُعدّ دليل تقدّم الشباب، الذي صدر لأول مرة في عام 2018، المقياس الأكثر شمولاً لنوعية حياة الشباب في أكثر من 150 بلداً حول العالم. باستخدام البيانات العالمية، يطرح الدليل أهم الأسئلة بشأن رفاه الشباب ويجب عليها. يتضمّن دليل تقدم الشباب لعام 2021 تصنيفاً كاملاً لـ 150 بلداً، بالإضافة إلى تصنيف جزئي لـ 18 بلداً أخرى. يتألف الدليل من 58 مؤشراً اجتماعياً وبيئياً.

<https://youthprogressindex.org/findings>

(2 بوابة بيانات النوع الاجتماعي التابعة للبنك الدولي): هي مصدر عالمي شامل لأحدث البيانات المفضّلة حسب الجنس وإحصاءات النوع الاجتماعي التي تغطي الديموغرافيا، والتعليم، والصحة، والوصول إلى الفرص الاقتصادية، والحياة العامة، وصنع القرار، والاستقلالية. <https://genderdata.worldbank.org/data-availability/?tab=availability>

(3 لمنظمة التعاون الاقتصادي والتنمية (OECD)

والاتحاد الأوروبي أيضاً بوابات خاصة بهما للبيانات والمؤشرات بشأن النوع الاجتماعي. افتح هذا الرابط للمزيد من التعلّم <http://www.oecd.org/gender/data>

(4 المسح الديموغرافي والصحي (DHS): هذا

برنامج يجمع ويحلل وينشر بيانات تمثيلية دقيقة عن السكان والنوع الاجتماعي والصحة وفيروس نقص المناعة البشرية (HIV) في أكثر من 90 بلداً. يتضمّن البرنامج لوحة لمعلومات النوع الاجتماعي تتيح لك استكشاف مجموعة واسعة من البيانات المتعلقة بالنوع الاجتماعي عبر مجالات التعليم، والتمكين، والعافية، والكرامة الإنسانية، والحقوق، والسلامة.

<https://dhsprogram.com/Countries>

(5 رصد البيانات المفتوحة (Open Data Watch):

هي منظمة قامت بتطوير قائمة لجرد البيانات المفتوحة (ODIN) تُستخدم في تقدير مدى تغطية وانفتاح الإحصاءات الرسمية في أكثر من 180 بلداً حول العالم لمساعدة الحكومات على تحديد ومعالجة الفجوات القائمة في البيانات، وخاصةً فيما يتعلق بالتنمية المستدامة. توفر هذه الأداة معلومات عملية ودعمًا في تنفيذ سياسات وأنظمة البيانات المفتوحة.

<https://opendatawatch.com>



متناول المناصرين. بصفتنا مناصرين، يمكننا المساعدة من خلال الضغط لمزيد من الدعم السياسي لبيانات النوع الاجتماعي بشأن القضايا التي تؤثر على حياة الشباب.

رغم الحاجة إلى إنتاج المزيد من بيانات النوع الاجتماعي، يوجد بالفعل قدرٌ كبيرٌ من البيانات اللازمة لسد فجوة البيانات بين الجنسين في مكان ما. ما يُعدُّ أمراً بالغ الأهمية هو الحاجة إلى إتاحة البيانات وجعلها في

تفكير ومناقشة

دليل المُيسِّر (راجع الشريحة 52 PPT): دع الشباب يجلسون حول طاولة مستديرة تتسع لـ 5-6 أشخاص ويتناقشون حول الكيفية التي يمكن أن يُسيِّس بها النوع الاجتماعي. دعهم يذكرون مواقف يمكن أن يحدث فيها أن:

- ← تؤدي البيانات إلى معلومات مضللة
- ← تعكس البيانات وجود تحيّزات مثل إدامة الفجوات بين الجنسين والتحيز العنصري وما إلى ذلك.

النقاط الأساسية المُستفارة

5
رقائق

دليل المُيسِّر:

اعرض الشريحة 53 بالمعلومات التالية:

- ← هناك عدد من مصادر البيانات المتاحة والموثوقة للمناصرة، على المستويات العالمية والإقليمية والمحلية.
- ← تتحمل الحكومات على جميع المستويات مسؤولية نشر البيانات وإتاحة الوصول إليها وإبلاغ النتائج بطريقة تُمكن مستخدمي البيانات من فهمها واستخدامها.
- ← يمكن لمناصري قضايا النوع الاجتماعي الاعتماد على الإحصاءات الحكومية الرسمية التي غالباً ما تكون قد حُوِّلت بالفعل من بيانات أولية (على سبيل المثال، عدد النساء العاملات) إلى مؤشرات (على سبيل المثال، معدل مشاركة الإناث في القوى العاملة).

النشاط 2.3 مصادر البيانات المحلية

30
رقيقة

دليل المُيسِّر: دع المشاركين يشكلون مجموعات صغيرة (بين 3 و 4 أشخاص لكل مجموعة). يجب أن تستجيب كل مجموعة للمهام الواردة أدناه. (راجع الشرائح 48-49 PPT)

يجب أن يكتبوا على لوح ورقي ويقوموا بعرض ما ناقشوه. احتفظ بقائمة بمصادر البيانات المحلية ذات الصلة في متناول يدك لإضافتها إلى ما يقدمه المشاركون.

المُدَّة: 30 دقيقة (للعرض والمناقشة)

المهمة: قم بطرح الأفكار حول مُختلف منتجي البيانات داخل سياق بلدك على لوح ورقي؛ خذ في اعتبارك الإدارات الحكومية، ومراكز الإحصاء الوطنية، ووكالات الأمم المتحدة، والأقسام الأكاديمية/الجامعات/المنظمات غير الحكومية ذات المصداقية، وأي منتجين آخرين للبيانات تحددهم المجموعة.

(i) اذكر أي مصادر للبيانات في مجتمعك المحلي تكون على علم بها.

(ii) هل هناك أي بيانات ذات صلة بفضية تتحققس لها في مجتمعك؟ إذا كانت الإجابة بنعم، يُرجى إدراجها.

(iii) هل يمكن للمجتمع الوصول إلى مصادر البيانات التي حُدِّدت؟ خاصةً بالنسبة للفتيات الصغيرات؟

(iv) ما الذي تخبرنا به البيانات المتاحة عن حالة المساواة بين الجنسين في المجتمع؟

الفجوات في البيانات وإمكانية الوصول

20
رقيقة

(راجع الشرائح 50-51 PPT)

تُعدُّ البيانات أيضاً شأناً سياسياً للغاية، حيث يمكن استخدامها لدفع الأجندات السياسية ونشر المعلومات المضللة. إذا لم تحظَّ البيانات بالاهتمام الكافي، فقد تعكس أيضاً التحيزات (التحيز ضد مجموعة معينة من الأشخاص). تُعدُّ الطبيعة السياسية للبيانات عاملاً رئيسياً عند التفكير في البيانات التي ستُجمع، ومن يمتلكها، ومن يمكنه استخدامها.

الوحدة 3

السرد القصصي للبيانات وتوصيلها



أهداف التعلم

سيكتسب المشاركون فهماً لكيفية تطوير رسائل المناصرة باستخدام البيانات، وكيفية إيصال هذه الرسائل بطرق مُقنعة إلى جماهير مختلفة. سيقوم المشاركون بـ:

- ← التعرف على كيفية توصيل رسائل المناصرة باستخدام البيانات
- ← فهم أهمية سرد القصص بالبيانات
- ← التعرف على طرق مختلفة للعرض التصوري للبيانات

المواد المطلوبة: حاسوب محمول، جهاز عرض / شاشة، أقلام، دفاتر، ألواح ورقية، أقلام تحديد، ومذكرات موجزة للجلسة.

المُدَّة: 90 دقائق



خطة الجلسة

15
رقيقة

تلخيص وتحديد التوقعات

استخدم نشاطاً لكسر الحواجز للتأليف بين المشاركين وقدم فقرة تلخيص لاستعراض ما تعلموه في الوحدة 2 بشأن البيانات

5
رقائق

نشاط لكسر الحواجز

كيفية اللعب

(1) قسّم المشاركين إلى فِرق يتضمّن كلٌّ منها 6 أشخاص على الأقل. اطلب من أعضاء كل فريق الوقوف في دائرة رافعين أيديهم في مواجهة عضو فريقهم
(2) أعط المشاركين الإرشادات التالية:

- (a) بيدك اليمنى، أمسك اليد اليسرى لشخصٍ ما
- (b) بيدك اليسرى، أمسك اليد اليمنى لشخصٍ ما
- (c) لا يمكنك الإمساك بأيدي الأشخاص بجوارك

(3) اطلب من الفِرق فكّ التشابك دون ترك الأيدي، ومحاولة تشكيل دائرة
(4) اطلب من أول فريق ينجح في ذلك تقديم ملخص قصير لما تعلموه في الجلسة

ملاحظة: (يمكنك اختيار أي نشاط مفضل آخر لكسر الحواجز من الملاحق)

5
رقائق

رموز الفِرق (راجع رموز الفِرق التي أُتفق عليها في الجلسة السابقة) اطلب من المشاركين ذكر رموز فرقهم بصوت مرتفع وتسجيلها على لوح ورقي

5
رقائق

تحديد التوقعات من الجلسة

تأكد من أن الأهداف واضحة لدى المشاركين بشأن ما سيتعلمونه في هذه الجلسة عند تحديد التوقعات.

قوموا بتحديد التوقعات معاً. يمكنك أن تطلب من كل مشارك أخذ ملصق ملاحظة وكتابة شيء واحد يرغب في أن الاستفادة من التدريب. اطلب منهم وضع هذه الملصقات على لوح ورقي، وتصنيفها إلى مجموعات، وقراءتها بصوت مرتفع.

الجلسة 1: السرد القصصي للبيانات

15
رقائق

تمرين للتفكير

النشاط 3.1: الهدف هو أن يفهم المشاركون أساسيات توصيل البيانات والسرد القصصي لها

دليل المُيسِّر: قسّم المشاركين إلى مجموعتين، أ و ب. يجب أن تتكون كل مجموعة من 8 إلى 10 مشاركين. دع المشاركين يقفون في صفين وقدم لكل مجموعة "رسالة".

(1) زوّد المجموعة أ برسالة قصيرة (يسهل توصيلها).

(2) زوّد المجموعة ب برسالة أطول (انظر كلتا الرسالتين أدناه)

(3) وّجّه بأن يقوم كل شخص في المجموعة بالهمس برسالة مجموعته إلى زميله الذي يليه في الصف إلى أن تصل الرسالة إلى آخر شخص، والذي سيتعين عليه النطق بالرسالة التي وصلته بصوت مرتفع.

المهمة:

(1) استكشف الخبرات بين المجموعة أ و ب!

(2) دعهم يناقشوا ما تعلموه من النشاط فيما يتعلق بالرسائل وتوصيلها

(3) دعهم يسلطوا الضوء على الأشياء المهمة التي ينبغي مراعاتها عند توصيل قصتك/ رسالتك

رسالة المجموعة أ: تتعرّض 7 من كل 10 فتيات مراهقات في الهند للعنف القائم على النوع الاجتماعي في سن 16.

رسالة المجموعة ب: في سن السادسة عشرة، تواجه العديد من الفتيات المراهقات في الهند تحديات مثل الاعتداء الجنسي، والاعتداء العاطفي، والاعتداء الجسدي الذي يؤثر على صحتهن العقلية والعاطفية والجسدية.

20
رقيقة

المطلوب: قم إعداد عرض تقديمي للمشاركين وزوّدهم بمذكرة، ثم ارشدهم لفهم ما يلي:

كيف أستخدم البيانات لسرد قصة جيدة؟ (راجع الشريحة 57 PPT)

السرد القصصي للبيانات

وَضِّح للمشاركين (راجع الشريحتين 58-59 PPT): يعني السرد القصصي للبيانات تمثيل نتائج تحليل البيانات على شكل عرض مرئي أو سردي يسهل على الجمهور المُستهدف فهمه. عندما تُسرد قصة بشكل جيد، فإنها تجذب انتباه الجمهور، لذلك قد يرغب في سماع المزيد أو اتخاذ إجراء بشأن هذه القضية. السرد القصصي للبيانات هو نهج مُنظَّم للتواصل يتضمن ثلاثة أشياء: البيانات والمرئيات والسرد.

في مجال المناصرة، يُعدّ السرد القصصي للبيانات من الطرق المستخدمة لإيصال الرسالة المقصودة إلى الجمهور. بصفتنا مناصرين، هذا ما نحتاج إلى مراعاته عند تطوير قصة البيانات لدينا (راجع الشريحة 60 PPT).

(i) اعرف جمهورك. سيساعدك فهم جمهورك على تكييف العرض التقديمي لديك بحيث يكون له تأثير ويُجبر جمهورك على اتخاذ إجراء، على سبيل المثال: معرفة اهتماماتهم - ما يهتمون به.

(ii) احصل على البيانات المناسبة: استخدم البيانات أثناء نقل رسالتك، ولا تدع لهم مجالاً للتشكيك في بياناتك.

(iii) تأكد من مصادر بياناتك واستخدم مصادر موثوقة.

(iv) قم إعداد قصة بياناتك. عند إعداد قصة بياناتك، تأكد من أنها تحتوي على: هدف، ومقدمة، وموضوع رئيسي، وخاتمة قوية.

5
رقائق

عمل تنشيطي

دع مناصراً من الشباب يتطوع لقيادة عمل تنشيطي أو اختر عملاً من مجموعة الأنشطة المُدرّجة في الملحق.

المثال 3.1: الفتاة ذات العشر سنوات - تقرير صندوق الأمم المتحدة للسكان (UNFPA) عن سكان العالم، 2016.

فيما يلي مثال على كيفية دمج القصة مع البيانات

العمر 10 هو بداية المراهقة، عندما تبدأ الفتيات في رؤية إمكانيات الحياة تتوسع - أو تتقلص. مع اقتراب هؤلاء الفتيات من سن البلوغ، قد يبدأن في ممارسة المزيد من الاستقلالية واستكشاف اهتمامات جديدة. أو قد يجدن أنفسهن يُنظر إليهن بشكل متزايد على أنهن خادمت وجليسات أطفال، أو كسلع تُداول. مع انتقالها إلى مرحلة البلوغ، تحدث تغيرات سريعة في جسم ودمغ الفتاة، وتجري تحولات كبيرة فيما توقعه الأسرة والمجتمع منها. غالبًا ما تتجاهل السياسات العامة الفتاة البالغة من العمر 10 سنوات، وتركز على الأطفال الأصغر أو المراهقين الأكبر سنًا. ولكن إذا لم تكن حقوقها محمية بشكل جيد، من خلال القوانين والخدمات والاستثمارات المناسبة، فإن فرصة أن تزدهر الفتاة في سن المراهقة وتصبح راشدة ومكتملة تضيع إلى الأبد. تعيش 6 من كل 10 فتيات تقريبًا في بلدان تضعهن فيها أعراف وممارسات النوع الاجتماعي في ظروف غير مواتية بشكل كبير. مقارنةً بإخواتهن الذكور، احتمال بقاء هؤلاء الفتيات في المدرسة أقل، كما أنهن أكثر عرضة للانخراط في عمالة الأطفال وللزواج قبل بلوغ سن 18، والمعاناة من عنف الشريك الحميم (IPV) ومن المضاعفات المتعلقة بالحمل والإنجاب، ويقل احتمال أن يكون لهن رأي جوهري في قرارات الأسرة، بما في ذلك ما يتعلق بالدراسة أو الرعاية الصحية. في الواقع، وُصِف تعليم الفتيات بأنه "أفضل استثمار في العالم" لأنه يزيد من الفرص الاقتصادية للنساء والفتيات، ويزيد من إنتاجية البلد ونموه الاقتصادي، ويؤدي إلى دورة للأطفال أكثر صحة وتعليمًا. وقد أظهرت الأدلة أنه كلما ازداد عدد سنوات التعليم التي تلقاها الفتاة المراهقة، كلما تأخر على الأرجح سن الزواج وسن البدء في الإنجاب. وبالمثل، يُعدّ الاستثمار في صحتها أمرًا حاسمًا للنمو الاقتصادي. فالفتيات الأكثر صحة يكبرن ليصبحن نساءً أكثر صحة، وبدورهن يكنّ عاملات أكثر إنتاجية.

المصدر: قوة الـ 10: عشر حقائق مذهلة عن الفتيات في سن 10 سنوات، صندوق الأمم المتحدة للسكان، 2022. قوة الـ 10: عشر حقائق مذهلة عن الفتيات في سن 10 سنوات (unfpa.org)

20
رقيقة

النشاط 3.2

اطلب من المشاركين قراءة ومناقشة المثال التالي والإجابة على الأسئلة التالية:

دليل المُيسِّر: اطبع الأمثلة أدناه للمشاركين. (راجع الملاحق 6(أ) - 6(ج))

(i) اطلب من متطوع قراءة القصة لبقية المجموعة. امنح المشاركين 10 دقائق للتفكير في الأسئلة التالية، ثم قم بتيسير مناقشة:

(ii) هل هذه القصة محكية بشكل جيد؟ إذا كانت الإجابة نعم أو لا، اذكر الأسباب

(iii) من هو الجمهور المُستهدف؟

(iv) اعرض للمشاركين أمثلة أخرى لقصص محكية بشكل جيد لكي يتعلموا المزيد (راجع الملحق)



الجلسة 2: كيف أقوم بتوصيل البيانات؟

ما تطالب به. للقيام بذلك، تحتاج إلى تطوير "طلب/ مطلب" محدد - يتمثل في عبارة واضحة وموجزة ومثبتة (تحدد ما الذي تطالب من الناس القيام به. سيُشكّل مطلب حملتك/ نشاط المناصرة لديك جزءًا من رسالتك، لذلك يجب عليك النظر فيما يلي:

- ← ما الذي تريد من صانع القرار/ الجمهور المُستهدف أن يفهمه؟
- ← هل لديك بيانات تدعم ذلك؟
- ← ما الذي تريد من صانع القرار/ الجمهور المُستهدف أن يتذكره؟
- ← ما هي أهم نقاط البيانات التي يمكنك استخدامها؟
- ← ما الذي تريد من صانع القرار/ الجمهور المُستهدف أن يفعله؟ ("الدعوة إلى العمل" التي تريد إيصالها).

وَصِّح للمشاركين (راجع الشريحة 65 PPT): لا يُعدّ عرض الكثير من البيانات مقنعًا في حد ذاته. في الواقع، يمكن أن يكون لتقديم بيانات المناصرة دون هدف واضح ومركّز تأثيرًا عكسي - من خلال تنفير أو إرباك جمهورك المُستهدف. لتسخير قوة البيانات لخدمة قضيتك وإقناع صانع القرار لديك بتقديم الدعم واتخاذ الإجراءات المطلوبة، تُعدّ الاستراتيجية القوية للسرد القصصي أمرًا أساسياً. من الضروري مراعاة الخطوات التالية:

i) تكوين الرسالة/ السؤال - ما هو مطلبك؟ (يمكن أن يكون المطلب: "زيادة عدد الفتيات في الأدوار القيادية في المدرسة الثانوية" أو "توفير منتجات الصحة والنظافة الصحية أثناء الحيض مجاناً لجميع الشابات في المدارس")

ii) كيفية توصيل الرسالة

iii) عرض البيانات - كيفية العرض التصوري للبيانات

الخطوة 1: إعداد رسالتك ومطالبك

دليل المُيسِّر: اعرض الأسئلة أدناه (راجع الشرائح PPT 67-66)

وَصِّح للمشاركين: عند التخطيط لحملة مناصرة قائمة على البيانات، من المهم أن تكون محددًا بشأن

دليل المُيسِّر: اعرض هذا على المشاركين لكي يروونه ويناقشونه (راجع الشريحة 63 PPT) قل: بعد أن استعرضنا الأمثلة، من الجيد أن نفهم أهمية صياغة قصص مُقنعة مُدعّمة بالبيانات في رحلة المناصرة.



النشاط 3.3

المهمة: اختر قضية واحدة تهتمك وترغب في إيصالها إلى أصحاب المصلحة المعنيين.

- i) اكتب العبارة والهدف والعمل المطلوب.
- ii) حدد الجماهير الرئيسية ذات الصلة بالقضية.
- iii) أجب على الأسئلة الواردة في الجدول أدناه.

دليل التيسير: قسّم المشاركين إلى مجموعات تضم كلٌ منها 4-5 أشخاص، وزودهم بلوح ورقي/ مذكرة تشمل الجدول أدناه كي يتمكنوا من تعبئته وفقاً لتعليماتك. سيقومون بعرض ما ناقشوه على بقية الفريق.

| الرسالة الأساسية (اسرد العبارة، والهدف، والعمل المطلوب) (راجع الملحق 6) | | | | |
|--|---|---|-----------------------------------|--|
| الجمهور المُستهدف (أدرج أدناه بعض الأمثلة) | ما الذي ينبغي أن يتذكروه؟ (ما هي أهم نقاط البيانات التي يمكنك استخدامها؟) | هل لديك بيانات تدعم ذلك؟ إن كانت الإجابة بنعم، فما هي تلك البيانات؟ | ما الذي يجب على الجمهور أن يفهمه؟ | الجمهور المُستهدف (أدرج أدناه بعض الأمثلة) |
| | | | | أعضاء البرلمان |
| | | | | الحكومة |
| | | | | منظمات المناخ |
| | | | | الشباب |

فكّر: ما الكلمة التي تُعبّر عن العمل المطلوب؟

تذكّر: أحد أهم أجزاء المناصرة لديك هو كيف تقرر بشأن الرسالة التي تريد توصيلها. لكي يتسنى توصيلها بشكلٍ فعال، يجب أن تكون رسالتك واضحة ودقيقة ومدعومة بالأدلة (البيانات). من ناحية أخرى، أثناء قيامك بتحديد مطلبك، تذكر أنه ينبغي أن يكون بسيطاً وقصيراً وبلغته سهلاً فمهما.

قل: أولاً، من المهم التفكير فيمن تود إشراكه لتحديد "ما" تريد منهم أن يفعلوه. يجب أن تكون "ما" إجراءً، وستختلف "ما" هذه حسب علاقتك بهم ومدى القوة التي بحوزتهم.

أمثلة لمطلب جيد: صوّت بهذه الطريقة في هذه القضية. وقّع على هذه العريضة. مؤل هذا العمل، أخير هذا الشخص.

ستكون الرسالة القوية المبنية على البيانات هي الأساس لاستراتيجية المناصرة الخاصة بك

- < تكون موجزة ومباشرة
- < تجنب استخدام لغة أو مصطلحات معقدة
- < قم بتخصيص الرسالة لتناسب جمهورك في كل مرة
- < ضم البيانات التي تبرر الحاجة إلى التغيير
- < تأكد من أن بياناتك واضحة وسهلة التذكر
- < حدد الأسباب التي تجعل التغيير ضرورياً
- < اذكر بوضوح الإجراءات التي يجب على جمهورك اتخاذها
- < إعطاء الخيارات وتقديم الحلول
- < كن متسقاً والتزم بواحد أو اثنين من الأسئلة الرئيسية

اعرض الشكل أعلاه (راجع الشريحة 65 PPT)

أمثلة على تقديم البيانات

المثال 3.2:

مثال على البيانات المقدمة في شكل نصي. المعدلات العالمية للزواج المبكر

تتزوج واحدة من كل خمس فتيات في سن 18

على مستوى العالم، تزوجت أكثر من 650 مليون امرأة على قيد الحياة اليوم وهن أطفال. في كل عام، يتزوج ما لا يقل عن 12 مليون فتاة قبل بلوغهن سن 18، أي بمعدل 28 فتاة كل دقيقة. تتزوج واحدة من كل خمس فتيات، أو ترتبط، قبل بلوغ سن 18. في أقل البلدان نمواً، يتضاعف هذا العدد: يتزوج 40 في المائة من الفتيات قبل سن 18، و 12 في المائة قبل سن 15. تنتشر هذه الممارسة بشكل خاص في البلدان المتأثرة بالنزاعات والأوضاع الإنسانية.

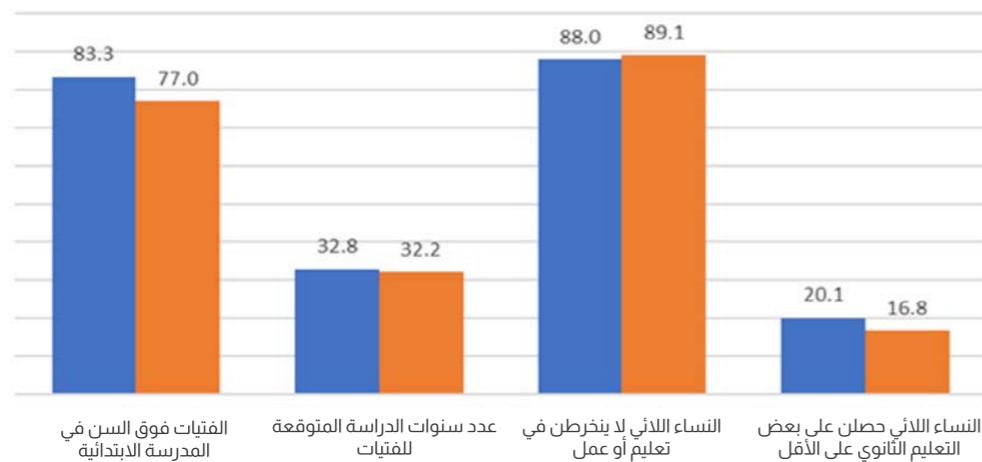
المصدر: اليونيسف، 2022. (<https://data.unicef.org/topic/child-protection/child-marriage>)

مثال 3.3

البيانات المقدمة في شكل رسم بياني (مخطط شريطي). الدرجة على دليل النوع الاجتماعي لأهداف التنمية المستدامة لعام 2022 للبنان لعامي 2020 و 2015 لأربعة مؤشرات رئيسية بشأن الهدف 4 من أهداف التنمية المستدامة (التعليم)

الهدف 4 من أهداف التنمية المستدامة بشأن التعليم، المؤشرات للبنان

الدرجات لعام 2020 ■ ■ الدرجات لعام 2025



الخطوة 2: توصيل الرسائل باستخدام البيانات

20 دقائق

كيف أقوم بتوصيل البيانات؟

دليل المُيسّر: اعرض هذه الصورة على شريحة أو ضمن مذكرة مطبوعة للمشاركين. (راجع الشريحة PPT 72) ناقش مع المشاركين الطرق المختلفة لإيصال رسالتك المقصودة إلى جمهورك.

وَضِّح للمشاركين: بمجرد الانتهاء من صياغة مطلبك بشكل جيد وتحديد جمهورك المُستهدف، ستحتاج إلى تكييف قضيتك وعرضها بشكل مختلف للجماهير المختلفة. فيما يلي بعض الطرق التي يمكنك من خلالها توصيل رسالتك

الطرق الشائعة لإيصال رسائل المناصرة مع البيانات

الرسم البيانية

تعد الرسوم البيانية طريقة رائعة لتوصيل البيانات الأساسية ونتائج الأبحاث بوضوح في التقارير والعروض التقديمية والمدونات وما إلى ذلك.

هناك العديد من أنواع الرسوم البيانية، بما في ذلك المخططات الشريطية والرسوم البيانية الخطية والمخططات الدائرية. اختر الخيار الذي ينقل بياناتك بشكل مرئي بوضوح وأبسط طريقة.

لمساعدة القارئ على فهم الرسم البياني الخاص بك، تأكد من ضم الشرح للرسم البياني

التقارير

تعد التقارير وموجزات السياسات أدوات أساسية للمدافعين عن حقوق الإنسان، ويمكن أن تتضمن تحليلاً للمشكلة التي تحتاج إلى معالجة وتوصيات للعمل، وهي تتضمن عادة بيانات في شكل نصوص ورسوم بيانية ومرئية.

قد لا يكون لدى صانعي السياسات دائمًا الوقت الكافي لقراءة المستندات الطويلة، لذا تأكد من ضم ملخص قصير في البداية مع بياناتك الرئيسية ومتطلبات المناصرة.

القصة

تعد القصص الشخصية للأشخاص المتأثرين بالقضية التي تسلط الضوء عليها وسيلة فعالة لإيصال رسالتك لأنها تجذب مشاعر القراء.

في مواد المناصرة الخاصة بك، يمكنك الجمع بين القصص الشخصية (البيانات النوعية) والرسوم البيانية (البيانات الكمية) والتي ستساعدك على كسب "عقل" و"قلب" صانعي السياسات.

دليل المُيسّر: بعد استعراض هذه الشريحة معهم، سيتناول دليل المُيسّر للمشاركين الأمثلة التالية لتقديم البيانات.

المثال 3.4

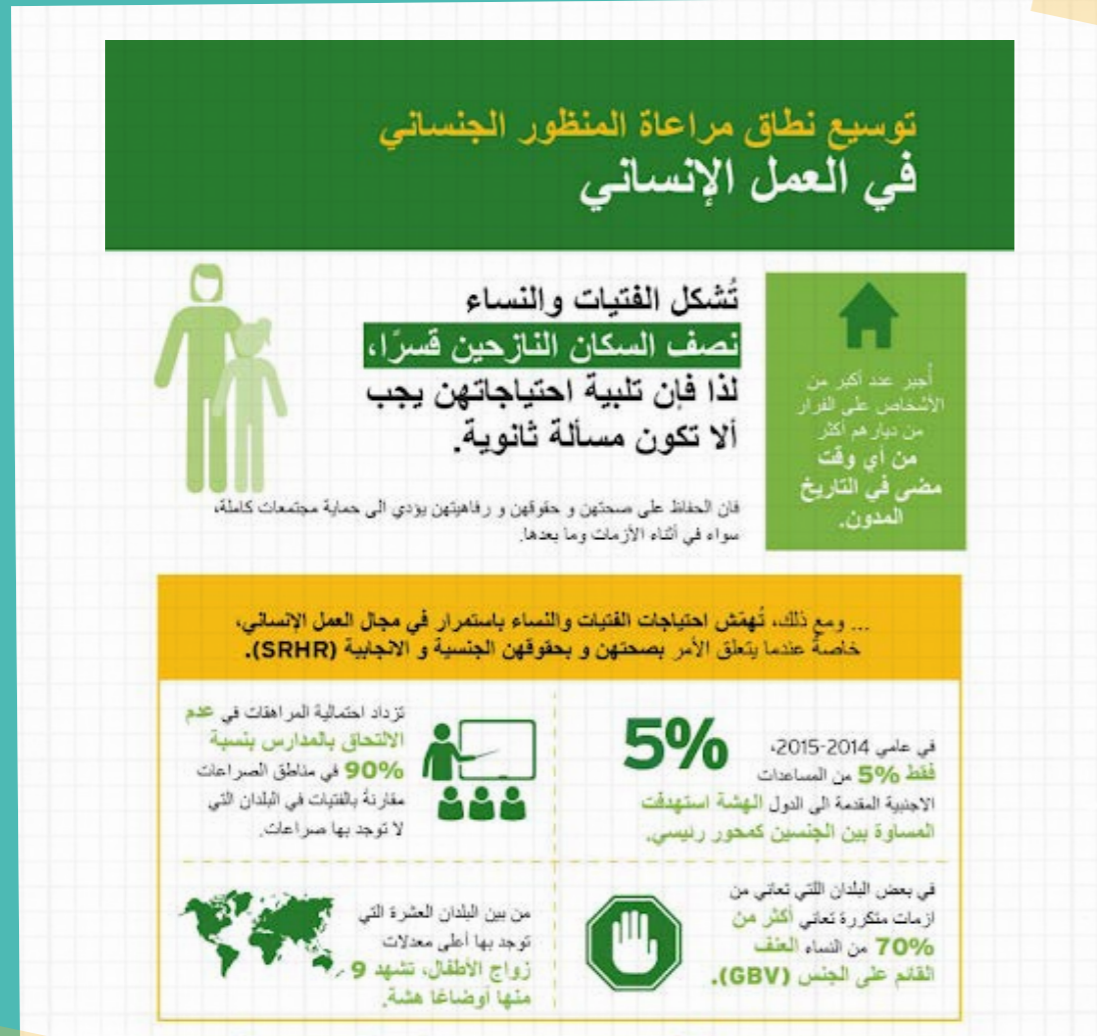
مثال على البيانات التي تُقدّم في موجز سياسات.



المصدر: هيئة الأمم المتحدة للمرأة، العنف ضد المرأة في الفضاء الإلكتروني، رؤى من دراسة متعددة البلدان في الدول العربية، 2021 (العنف ضد المرأة في الفضاء الإلكتروني، رؤى من دراسة متعددة البلدان في الدول العربية، هيئة الأمم المتحدة للمرأة - الدول العربية)

المثال 3.5

مثال على البيانات المقدمة في شكل مخطط معلوماتي. التُّهَجُ المراعية للنوع الاجتماعي في العمل الإنساني



قم بتوجيه المشاركين من خلال الأمثلة التالية للعرض التصوري للبيانات، وأمثلة الممارسات الجيدة، واقتراحات التحسين:

المثال 3.6:

مثال على البيانات المقدمة كأرقام مع صور. المرأة في مواقع قيادية بشأن تغير المناخ



المصدر: دليل النوع الاجتماعي لأهداف التنمية المستدامة لعام 2022، منظمة Equal Measures 2030 (<https://www.equalmeasures2030.org/2022-sdg-gender-index>)

يمكن التحسين من خلال:

- أ) تحديد المصطلحات (مثل "بعض" و "سريع")
- ب) إضافة تسميات البيانات إلى الأشرطة لتعزيز الرسالة الرئيسية
- ج) تحديد عدد البلدان المُدرّجة.

بعض الأمثلة على الممارسات الجيدة:

- أ) استخدام عناصر الصور للفت الانتباه إلى الرسالة؛
- ب) تحديد مصادر البيانات والسنة المرجعية.

عمل تنشيطي 5 دقائق

دع مناصراً من الشباب يتطوع لقيادة عمل تنشيطي أو اختر عملاً من مجموعة الأنشطة المُدرّجة في الملحق.

الخطوة 3: العرض التصوري للبيانات

أبعاد القضية. يعني ذلك وضع القصة في أرقام، ما يجعلها أداة قوية لنشر الرسائل وتوصيلها. قم بتوجيه المشاركين من خلال الأمثلة التالية

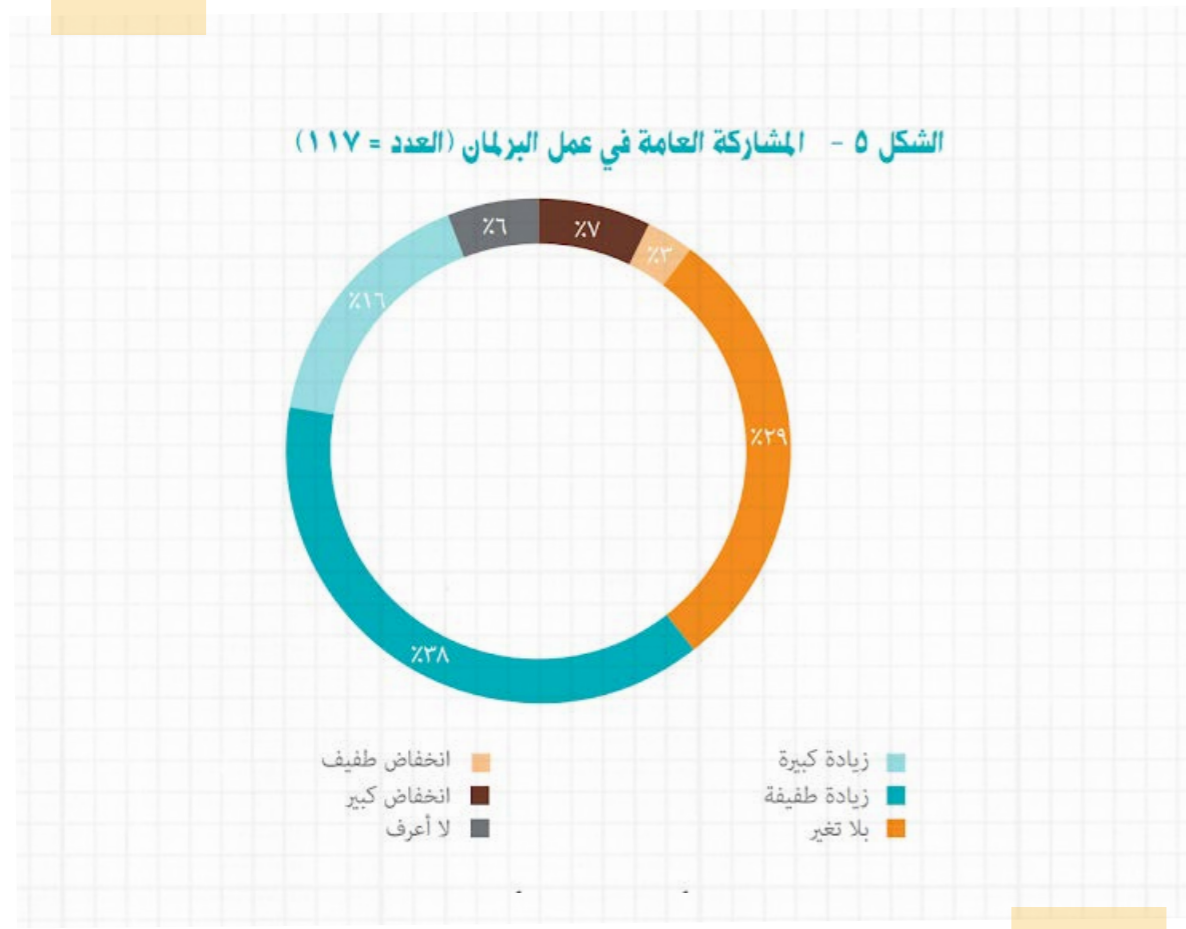
ووضّح للمشاركين: يعني العرض التصوري للبيانات ترجمة المعلومات إلى سياق مرئي، مثل خريطة أو رسم بياني، لكي يسهل على العقل البشري فهم البيانات واستخلاص الأفكار منها. في المناصرة، يُعدّ العرض التصوري للبيانات مهماً لأنه قد يُمكن صانعي القرار من إدراك المفاهيم الصعبة واستيعاب



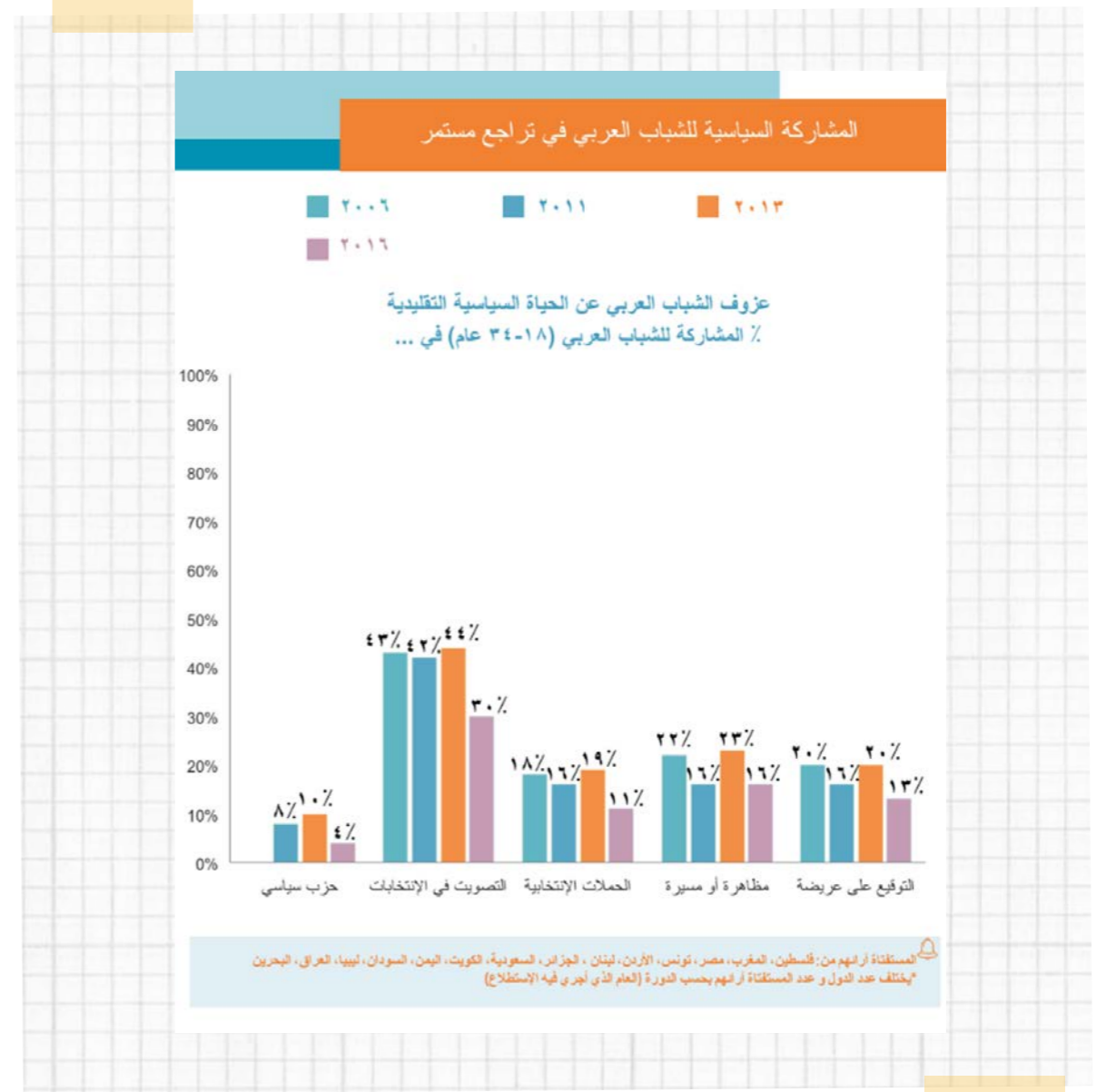
- استخدام عدة عناوين
- ب** الاستغناء عن الاستخدام الزائد لعلامة النسبة المئوية (%) في تسميات البيانات لتقليل الازدحام البصري
- ج** يجب ترك مساحة خالية عندما تكون السنة المرجعية مفقودة (عضوية الأحزاب السياسية)
- د** لا تكتب التسميات باللغة الإنجليزية بأحرف كبيرة فقط ؛
- هـ** انقل مفتاح المخطط البياني ليكون بالقرب من الأشرطة وتأكد من أنه على خط أفقي واحد.
- أ** يُحدد الفئة العمرية والنطاق الجغرافي للمجموعة المستهدفة ؛
- ب** يُوفر تسميات للبيانات ويستخدم مقياس 0-100 بالكامل ؛
- ج** تُوفّر الملاحظات الواضحة المعلومات الأساسية اللازمة لتفسير النتائج.
- يمكن التحسين من خلال:**
- أ** استخدام الرسالة كعنوان بدلاً من

المثال 3.8:

مثال على البيانات المقدمة في شكل مخطط دائري. تأثير جانحة كوفيد-19 على المشاركة العامة مع البرلمان



المثال 3.7: مثال على البيانات المقدمة في شكل مخطط شريطي. المشاركة السياسية للشباب العربي



النشاط 3.4

دليل المُيسِّر: اطبع/ اعرض الأمثلة التالية للعرض التصوري للبيانات. اسمح للمشاركين بالجلوس في مجموعات تتألف كل منها من 4-5 أشخاص وأجب عن الأسئلة التالية:

(i) لماذا يُعدّ العرض التصوري للبيانات مهمًا في أعمال المناصرة التي تقوم بها؟

(ii) بالنظر إلى الأمثلة المختلفة للعرض التصوري للبيانات واحدًا تلو الآخر، هل تعتقد أن المثال كان فعّالًا في توصيل رسالته؟ لماذا/ لم؟ كيف يمكنك تحسين العرض التصوري للبيانات؟

بعض الأمثلة على الممارسات الجيدة:

- (أ) العنوان واضح وينقل محتوى الجدول بشكل فعال.
- (ب) يساعد استخدام الصور في توصيل الرسالة المقصودة.
- (ج) ضم قيم محددة مثل الأعمار لكل دولة لتوفير معلومات دقيقة.

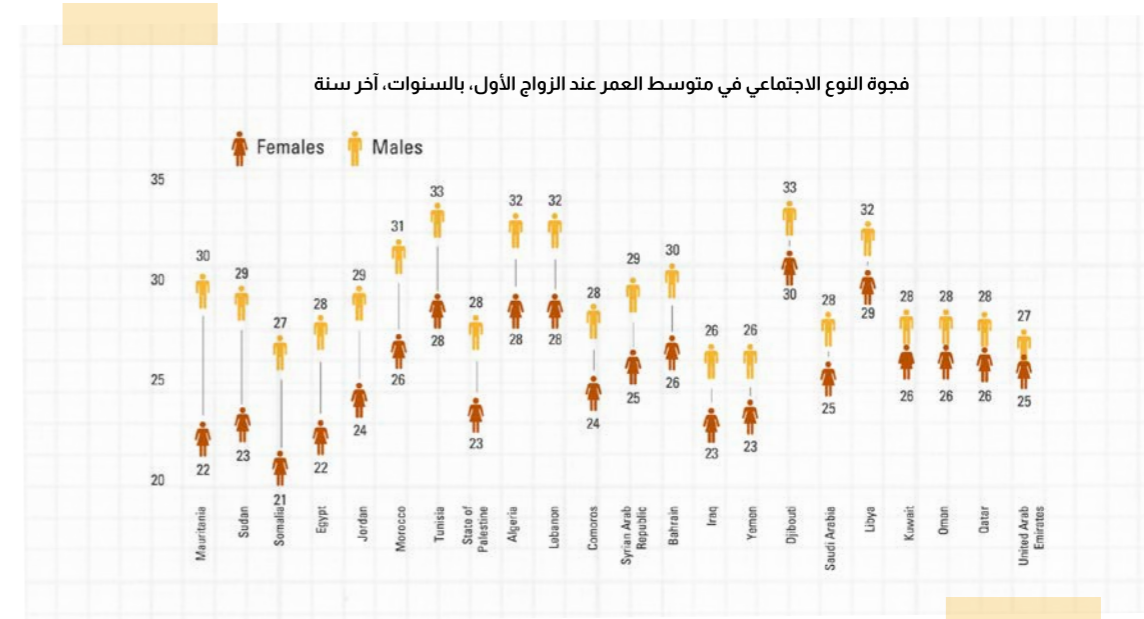
يمكن التحسين من خلال:

- (أ) سيكون لوجود السنة الفعلية بالأرقام في العنوان أكثر دقة وغنية وإفادة.
- (ب) تسمية المحورين "البلدان" و "متوسط العمر" لجعل الرسم البياني واضحًا ومفهومًا.

المثال 3.10: النسبة المئوية للنساء اللاتي أبلغن عن تعرضهن للعنف أثناء جائحة كوفيد - 19



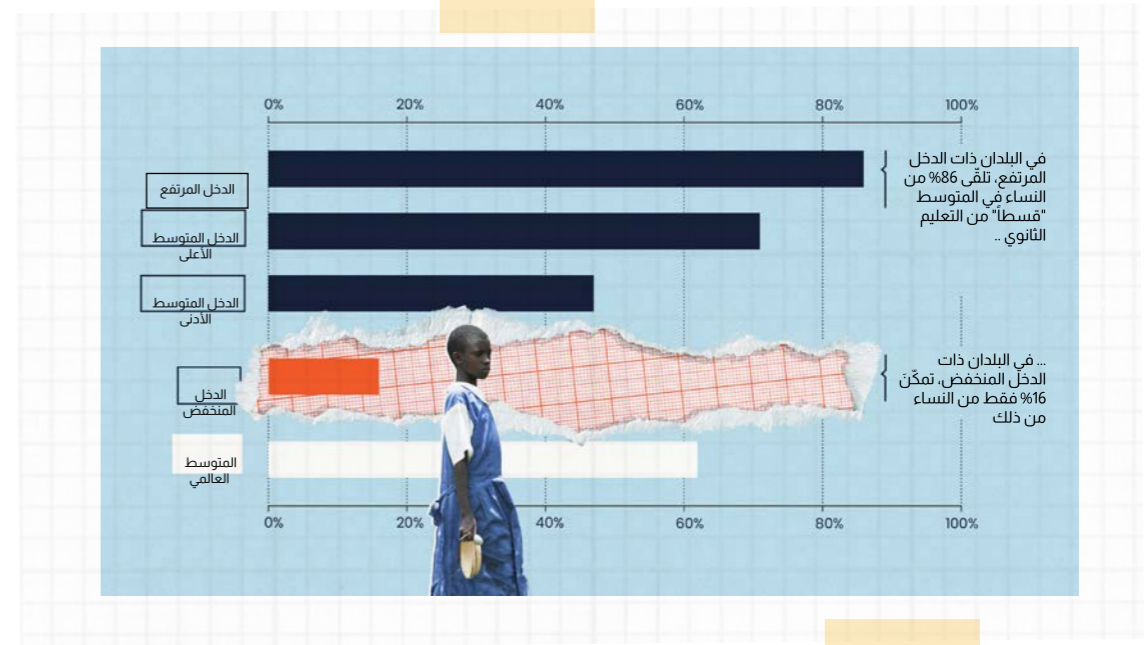
المثال 3.9: مثال على البيانات المقدمة كرسوم بياني. الفجوة بين الجنسين في سن الزواج الأول في منطقة الشرق الأوسط وشمال أفريقيا



المصدر: التقرير العربي للفجوة بين الجنسين ٢٠٢٠، الإسكوا (<https://publications.unescwa.org/projects/aggr/index-ar.html>)

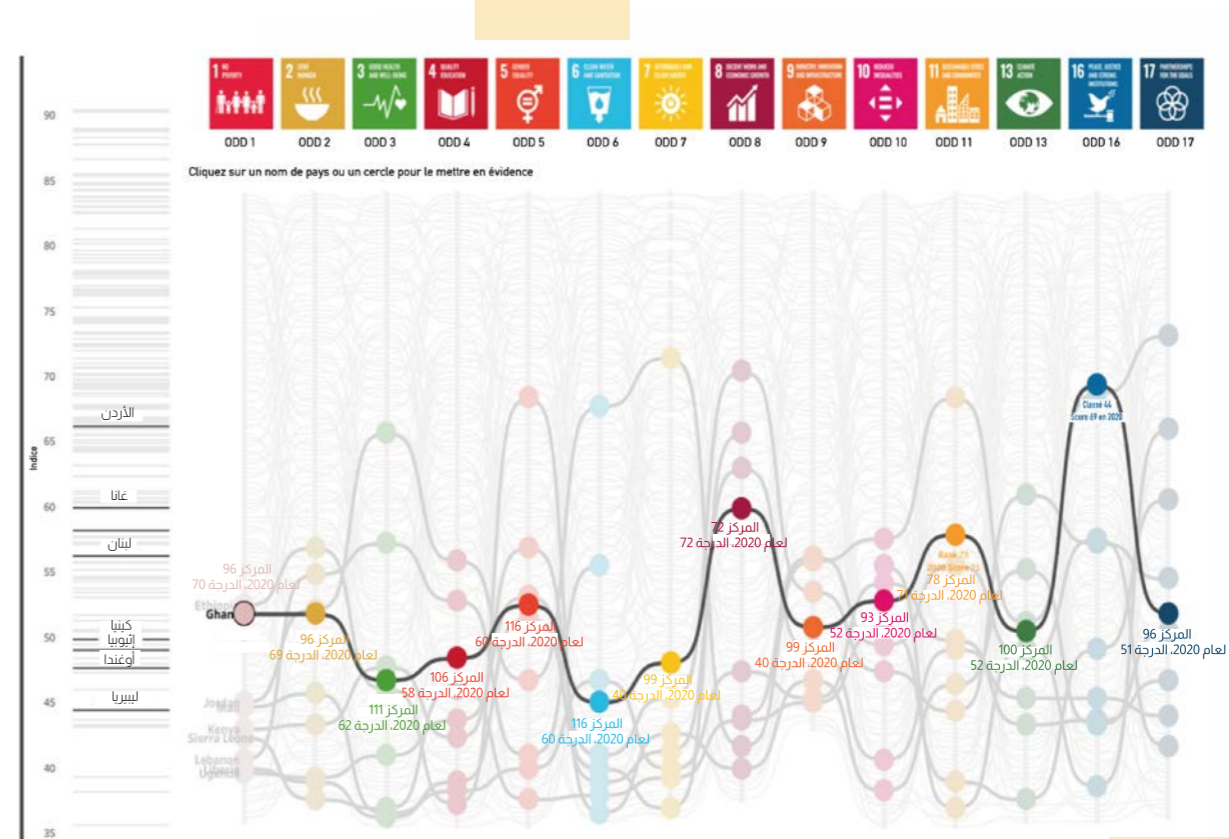
المصدر: هيئة الأمم المتحدة للمرأة، آثار جائحة كوفيد-19 على العنف ضد المرأة والأعراف الاجتماعية بشأن النوع الاجتماعي: لقطة من تسع دول عربية (هيئة الأمم المتحدة للمرأة بالعربية على إنستغرام: "أقل من 40% من النساء اللواتي تعرضن للعنف خلال فترة كوفيد-19 في الدول العربية التمسن المساعدة أو أبلغن عن الجريمة، فلتكسر حاجز الصمت")

المثال 3.11: ترتيب غانا في كل هدف من أهداف التنمية المستدامة (SDGS) مقارنةً بالدول الأخرى ضمن برنامج "هي تقود"



المصدر: دليل النوع الاجتماعي لأهداف التنمية المستدامة لعام 2022، منظمة Equal Measures 2030 (<https://www.equalmeasures2030.org/2022-sdg-gender-index>)

المثال 3.12: ترتيب غانا في كل هدف من أهداف التنمية المستدامة (SDGS) مقارنةً بالدول الأخرى ضمن برنامج "هي تقود"



المصدر: منظمة Equal Measures 2030، دليل النوع الاجتماعي لأهداف التنمية المستدامة لعام 2022 (<https://www.equalmeasures2030.org/2022-sdg-gender-index>)

المثال 3.13: الوظائف المقبولة لدى الشباب العاطلين عن العمل في الأردن حسب النوع الاجتماعي والجنسية



المصدر: العوائق أمام المشاركة الاقتصادية للشباب في الأردن، 2021، اليونيسف (Policy Brief- Barriers to Economic Participation for young People in Jordan-English.pdf (unicef.org))

15 دقائق نشاط لكسر الحواجز

من المشاركين الاختيار منها بناءً على ما يشعرون به في هذه المرحلة من الدورة التدريبية

صمّم هذا النشاط النهائي للسماح للمشاركين بمناقشة ما يشعرون به بعد إكمال الوحدات الثلاث.

3 اطلب من كل مشارك أن يشرح للآخرين سبب اختيارهم لذلك الشيء أو تلك الصور. لا تطرح أسئلة أو تناقش، فقط دع المجموعة تستمع

1 أحضر صندوقاً يحتوي على أشياء مثيرة للاهتمام أو مجموعة من البطاقات البريدية

2 ضع هذه الأشياء على طاولة أو على الأرض واطلب

20 دقائق نشاط لكسر الحواجز

قم بتوزيع مسح ما بعد ورشة العمل للمشاركين (انظر الملحق 2)

الملاحق



الملحق 1: أعمال التنشيط وأنشطة كسر الحواجز

فيما يلي قائمة بأعمال تفيد في كسر الحواجز والتنشيط، والتي يمكن للمُيسِّر استخدامها للتأكد من تفاعل المشاركين خلال الجلسات.

1. مرر الصوت

المواد اللازمة: لا شيء
عدد اللاعبين: 6-20
المُدّة: 5 دقائق

كيفية اللعب: اطلب من المشاركين الوقوف في دائرة. ابدأ بـ "رمي" شيء وهمي لمشاركٍ آخر وإصدار صوت وأنت ترمي. (يمكن أن يكون الصوت أي شيء ابتداءً من أصوات الحيوانات إلى الأصوات السخيفة). يجب على الشخص الذي "يلتقط" الشيء الوهمي أن يقلد الصوت الذي استخدمته و"يرمي" الشيء لشخص جديد بصوت جديد. كرر إلى أن يشارك جميع اللاعبين.

2. القوى الخارقة

المواد اللازمة: لا شيء
عدد اللاعبين: 6-20
المُدّة: 20 دقيقة

كيفية اللعب: اطلب من المشاركين الوقوف أو الجلوس في دائرة بحيث يتمكنوا من رؤية بعضهم البعض. اشرح لهم أن لدى كلٍّ منهم قوة خارقة (صفة أو قوة خاصة) تجعل منظمتهم/ أسرتهم/ مجتمعهم أقوى. هذه القوى الخارقة مهمة لحياتنا الشخصية وعملتنا بصفقتنا مناصرين. إن قوانا الخارقة مختلفة ولكنها متكاملة. امنح المشاركين لحظة للتفكير بصمت حول ماهية قوتهم الخارقة. إذا لزم

جيدة عندما: تكون هذه اللعبة ممتعة للغاية عند استخدام أسماء مُختلفة أيضًا.

4. طيور البطريق وطيور الفلامنجو

المواد اللازمة: لا شيء
عدد اللاعبين: 10-100
المُدّة: 10 دقائق

كيفية اللعب: اختر بطريقًا. يتجول البطريق بسرعة متهادياً بمشية البطريق وذراعه إلى جانبه. كل شخص آخر هو طائر فلامنجو يمكنه فقط التحرك ببطء ورشاقة، مقبضاً جناحيه. يجب أن يُمسك البطريق بطيور الفلامنجو. عندما يُقَيض على طائر الفلامنجو، فإن طائر الفلامنجو يتحول بأعجوبة إلى بطريق يتجول بنون لاصطياد طيور الفلامنجو إلى أن يصبح الجميع طيور بطريق.

جيدة عندما: تحتاج إلى بعض الطاقة.

5. اللعبة الذرية

المواد اللازمة: لا شيء
عدد اللاعبين: 10-100
المُدّة: 10 دقائق

يشرح مُيسِّر اللعبة أن المطلوب إنشاء ذرات (مجموعات من الأشخاص) تتكون من عدد س من من الأشخاص (حسب حجم المجموعة). إذا كان هناك 11 مشاركًا وطلب المُيسِّر تكوين ذرات تتألف كلٌّ منها من أربعة أشخاص، يحاول جميع المشاركين تشكيل مجموعات من أربعة، ويغادر الأشخاص الثلاثة المتبقون اللعبة. عندئذٍ يستمر في اللعبة 8 أشخاص. يقول المُيسِّر أن المطلوب تكوين ذرات يتألف كلٌّ منها من ثلاثة أشخاص، في هذه الحالة يخسر شخصان ويغادران اللعبة. الفائزان هما آخر شخصين يبقيان في اللعبة.

جيدة عندما: تحتاج إلى بعض الطاقة.

6. الاسم والصفة

المواد اللازمة: لا شيء
عدد اللاعبين: 10-100
المُدّة: 10 دقائق

يذكر أحد الأشخاص اسمه مع صفة تعبر عن شخصيته تبدأ بنفس الحرف مثل اسمه، على سبيل المثال "علياء عاطفية". يجب أن يذكر الشخص التالي أسماء كل الأشخاص الذين سبقوه ثم يضيف اسمه.

7. تشكيل مجموعات من شخصين

المواد اللازمة: أقلام وأوراق
عدد اللاعبين: 10-100
المُدّة: 10 دقائق

وزع أقلاماً وأوراقاً على جميع المشاركين. وجّه المشاركين إلى أن يشكّل كل شخصين مجموعة ويتحدثان مع بعضهما البعض لمدة 5 دقائق، ثم يقدم كل شخص شريكه لبقية الحاضرين. يمكن أن تتضمن الأسئلة التي تُطرح ما يلي:

← ما اسمك؟

← كم عمرك؟

← من أي بلد أنت؟

← ماهي اهتماماتك؟

← لماذا قمت بالتسجيل في هذا التدريب؟



الجزء الثالث

أعرف كيف أستخدم السرد القصصي لتوصيل رسالتي / مطالبتي
 يمكنني توصيل البيانات والأدلة بطريقة مُقنعة لغرض المناصرة
 أفهم ما الذي يجعل الرسائل القائمة على البيانات فعالة
 يمكنني بثقة إنشاء رسالة مناصرة قائمة على البيانات تستهدف جمهورًا معينًا
 أعرف كيف أستفيد من البيانات للتأثير على مختلف مراحل عملية وضع السياسات
 أفهم أفضل السبل لاستخدام البيانات والأدلة للتأثير على صانعي القرار
 أنا على علم بالمكونات الرئيسية لخطة المناصرة القائمة على البيانات
 أعرف ما هي الخطوات الفورية التي يجب اتخاذها للبدء في دمج البيانات والأدلة في قضية المناصرة لديّ

| | | | | |
|---|---|---|---|---|
| 0 | 1 | 2 | 3 | 4 |
| 0 | 1 | 2 | 3 | 4 |
| 0 | 1 | 2 | 3 | 4 |
| 0 | 1 | 2 | 3 | 4 |
| 0 | 1 | 2 | 3 | 4 |
| 0 | 1 | 2 | 3 | 4 |
| 0 | 1 | 2 | 3 | 4 |
| 0 | 1 | 2 | 3 | 4 |

المجموع:

الملحق 2: مسوحات ما قبل ورشة العمل وما بعدها

مسح ما قبل ورشة العمل

من خلال إجمالي عدد النقاط المخصصة لكل سؤال لكل جزء، يمكنك بسرعة تقدير الجزء الذي يجب أن يكون من أولويات التعلم لدى مجموعتك.

المشاركون: يُرجى تقييم مدى ثقتك في كل عبارة، حيث 1 = غير واثق و 4 = واثق جدًا، أو 0 = غير متأكد

القيِّسون: قم بتزويد جميع المشاركين بنسخ، ويهدف المسح إلى الحصول على رؤى حول تجربة المناصرة الخاصة بالمشاركين ومستوى معرفتهم وقدراتهم الحالية في المناصرة القائمة على البيانات، بحيث يتسنى التخطيط بشكل مناسب وعقد ورشة عمل فعالة.

الجزء الأول

أستطيع شرح ما تعنيه كلمة "بيانات"
 أعرف كيف أحدد ما هو بيانات وما هو ليس بيانات
 أعرف ما تعنيه "المناصرة القائمة على البيانات"
 يمكنني تسمية أنواع مختلفة من البيانات
 أعرف كيف تُستخدم البيانات بشكل فعال للتأثير في صنع القرار
 أعرف أهمية البيانات في المناصرة الفعالة
 أنا على علم بمجموعة من المؤشرات المتعلقة بقضية المناصرة لديّ

| | | | | |
|---|---|---|---|---|
| 0 | 1 | 2 | 3 | 4 |
| 0 | 1 | 2 | 3 | 4 |
| 0 | 1 | 2 | 3 | 4 |
| 0 | 1 | 2 | 3 | 4 |
| 0 | 1 | 2 | 3 | 4 |
| 0 | 1 | 2 | 3 | 4 |
| 0 | 1 | 2 | 3 | 4 |
| 0 | 1 | 2 | 3 | 4 |

المجموع:

ما نوع أنشطة المناصرة التي تقوم بها حالياً؟

- نشر الوعي المجتمعي
- تثقيف الأقران
- حوارات ولقاءات مع صناع القرار
- مسيرات أو مظاهرات
- التوعية عبر التلفزيون، والراديو و/ أو الصحف
- التواصل عبر الإنترنت و/ أو شبكات التواصل الاجتماعي
- التواصل مع متخذي القرار (رسائل، عرائض)
- أخرى (يُرجى التحديد)

هل سبق لك استخدام البيانات في أنشطة المناصرة لديك؟ إذا كانت الإجابة بنعم، اشرح كيف

الجزء الثاني

أعرف أين أجد البيانات الخاصة بقضية المناصرة لديّ
 أنا على علم بمعظم مصادر البيانات العالمية والإقليمية بشأن النوع الاجتماعي
 أنا على علم بمجموعة من مصادر البيانات في بلدي
 أعرف كيف أنظم وأحلل البيانات وأستخرج المعنى منها
 أعرف ما هي بيانات النوع الاجتماعي وأهميتها في النهوض بالمساواة بين الجنسين
 أعرف العديد من المصادر التي يمكنني الحصول منها على بيانات بشأن النوع الاجتماعي

| | | | | |
|---|---|---|---|---|
| 0 | 1 | 2 | 3 | 4 |
| 0 | 1 | 2 | 3 | 4 |
| 0 | 1 | 2 | 3 | 4 |
| 0 | 1 | 2 | 3 | 4 |
| 0 | 1 | 2 | 3 | 4 |
| 0 | 1 | 2 | 3 | 4 |
| 0 | 1 | 2 | 3 | 4 |
| 0 | 1 | 2 | 3 | 4 |

المجموع:

ما هي المهارات الجديدة التي تأمل أن تكتسبها في ورشة العمل هذه؟

مسح ما بعد ورشة العمل

سيساعدك مسح ما بعد ورشة العمل على معرفة مستوى التغيّر المعرفي الذي طرأ على المشاركين، وعلى آرائهم حول طريقة التيسير والمجالات التي يعتقدون أنهم لا زالوا بحاجة إلى تنمية قدراتهم فيها.

غير متأكد : 0 / غير واثق : 1 / واثق إلى حدّ ما : 2 / واثق : 3 / واثق جداً : 4

الجزء الأول

| | | | | | |
|--|---|---|---|---|---|
| أستطيع شرح ما تعنيه كلمة "بيانات". | 0 | 1 | 2 | 3 | 4 |
| أعرف كيف أحدّد ما هو بيانات وما هو ليس بيانات | 0 | 1 | 2 | 3 | 4 |
| أعرف ما تعنيه "المناصرة القائمة على البيانات" | 0 | 1 | 2 | 3 | 4 |
| يمكنني تسمية أنواع مختلفة من البيانات | 0 | 1 | 2 | 3 | 4 |
| أعرف كيف تُستخدم البيانات بشكل فعال للتأثير في صنع القرار | 0 | 1 | 2 | 3 | 4 |
| أعرف أهمية البيانات في المناصرة الفعالة | 0 | 1 | 2 | 3 | 4 |
| أنا على علم بمجموعة من المؤشرات المتعلقة بقضية المناصرة لديّ | 0 | 1 | 2 | 3 | 4 |

المجموع :

ما الأثر الذي تأمل أن يكون لمشاركتك في ورشة العمل هذه على المناصرة لديك؟

الجزء الثاني

| | | | | | |
|--|---|---|---|---|---|
| أعرف أين أجد البيانات الخاصة بقضية المناصرة لديّ | 0 | 1 | 2 | 3 | 4 |
| أنا على علم بمعظم مصادر البيانات العالمية والإقليمية بشأن النوع الاجتماعي | 0 | 1 | 2 | 3 | 4 |
| أنا على علم بمجموعة من مصادر البيانات في بلدي | 0 | 1 | 2 | 3 | 4 |
| أعرف كيف أنظم وأحلّل البيانات وأستخرج المعنى منها | 0 | 1 | 2 | 3 | 4 |
| أعرف ما هي بيانات النوع الاجتماعي وأهميتها في النهوض بالمساواة بين الجنسين | 0 | 1 | 2 | 3 | 4 |
| أعرف العديد من المصادر التي يمكنني الحصول منها على بيانات بشأن النوع الاجتماعي | 0 | 1 | 2 | 3 | 4 |

المجموع :

ما هي الأسئلة التي لديك للمُيسّرِين قبل ورشة العمل؟

يُرجى تقدير مدى موافقتك أو عدم موافقتك على كلٍّ من العبارات التالية:

غير متأكد : 0 / غير واثق : 1 / واثق إلى حدٍّ ما : 2
واثق : 3 / واثق جداً : 4

| | | | | | |
|--|---|---|---|---|---|
| لقد تعلمتُ مهارات جديدة نتيجةً لورشة العمل | 0 | 1 | 2 | 3 | 4 |
| لقد عرفتُ معلومات جديدة نتيجةً لورشة العمل | 0 | 1 | 2 | 3 | 4 |
| أشعر أنني في وضع أفضل لاستخدام البيانات للتأثير على الحكومة فيما يتعلق بالمساواة بين الجنسين | 0 | 1 | 2 | 3 | 4 |
| ازداد وصولي إلى البيانات بشأن المساواة بين الجنسين | 0 | 1 | 2 | 3 | 4 |
| سأستخدم المعلومات أو الأنشطة أو الأدوات من ورشة العمل هذه في أنشطة المناصرة لديّ | 0 | 1 | 2 | 3 | 4 |
| سأتقاسم المعلومات أو الأنشطة أو الأدوات التي استفدتُها من ورشة العمل هذه مع الآخرين | 0 | 1 | 2 | 3 | 4 |
| سأستمر في التواصل والعمل مع المشاركين الآخرين في ورشة العمل لجعل المناصرة لديّ أكثر فعالية | 0 | 1 | 2 | 3 | 4 |
| أنا الآن مؤهَّلٌ بشكل أفضل لتطوير وتنفيذ استراتيجيات المناصرة القائمة على البيانات التي تستهدف جمهوراً متنوعاً | 0 | 1 | 2 | 3 | 4 |
| سأقوم بوضع وتطبيق استراتيجية أو حملة للمناصرة القائمة على البيانات في الأشهر الثلاثة القادمة | 0 | 1 | 2 | 3 | 4 |

ما هي أكثر المعلومات التي تعلمتها في ورشة العمل هذه فائدةً؟

ما هي أكثر المهارات التي اكتسبتها في ورشة العمل هذه فائدةً؟

الجزء الثالث

| | | | | | |
|---|---|---|---|---|---|
| أعرف كيف أستخدم السرد القصصي لتوصيل رسالتي/ مطالبتي | 0 | 1 | 2 | 3 | 4 |
| يمكنني توصيل البيانات والأدلة بطريقة مقنعة لغرض المناصرة | 0 | 1 | 2 | 3 | 4 |
| أفهم ما الذي يجعل الرسائل القائمة على البيانات فعالة | 0 | 1 | 2 | 3 | 4 |
| يمكنني بثقة إنشاء رسالة مناصرة قائمة على البيانات تستهدف جمهوراً معيناً | 0 | 1 | 2 | 3 | 4 |
| أعرف كيف أستفيد من البيانات للتأثير على مختلف مراحل عملية وضع السياسات | 0 | 1 | 2 | 3 | 4 |
| أفهم أفضل السبل لاستخدام البيانات والأدلة للتأثير على صانعي القرار. | 0 | 1 | 2 | 3 | 4 |
| أنا على علم بالمكونات الرئيسية لخطة المناصرة القائمة على البيانات | 0 | 1 | 2 | 3 | 4 |
| أعرف ما هي الخطوات الفورية التي يجب اتخاذها للبدء في دمج البيانات والأدلة في قضية المناصرة لديّ | 0 | 1 | 2 | 3 | 4 |

المجموع:

يُرجى تقدير مدى موافقتك أو عدم موافقتك على كلٍّ من العبارات التالية:

غير متأكد : 0 / غير واثق : 1 / واثق إلى حدٍّ ما : 2
واثق : 3 / واثق جداً : 4

| | | | | | |
|--|---|---|---|---|---|
| استُخدم الوقت بشكل فعّال. | 0 | 1 | 2 | 3 | 4 |
| كان المحتوى قابلاً للتطبيق في حياتي أو عملي. | 0 | 1 | 2 | 3 | 4 |
| كانت الأنشطة جذابة وشاملة. | 0 | 1 | 2 | 3 | 4 |
| كان المُيسِّرون مُتاحين ويسهل التواصل معهم. | 0 | 1 | 2 | 3 | 4 |
| كان التيسير بجودة عالية. | 0 | 1 | 2 | 3 | 4 |
| كانت المواد بجودة عالية. | 0 | 1 | 2 | 3 | 4 |
| كانت المرافق بجودة عالية. | 0 | 1 | 2 | 3 | 4 |
| كان هناك ما يكفي من الوقت للتعرف والتواصل الاجتماعي. | 0 | 1 | 2 | 3 | 4 |
| شعرت بأنني أُحترم ويُستمع إليّ طوال ورشة العمل. | 0 | 1 | 2 | 3 | 4 |

ما تأثير مشاركتك في ورشة العمل هذه على المناصرة لديك؟

الملحق 3 : أمثلة للبيانات - الوحدة 1

المثال 1.1:

البيانات المقدمة في شكل نصي. عنف الشريك الحميم في جنوب شرق آسيا

في جنوب آسيا، تعرّض 245 مليون امرأة تبلغ أعمارهن 15 عامًا فما فوق لعنف الشريك الحميم في الأشهر الـ 12 الماضية.

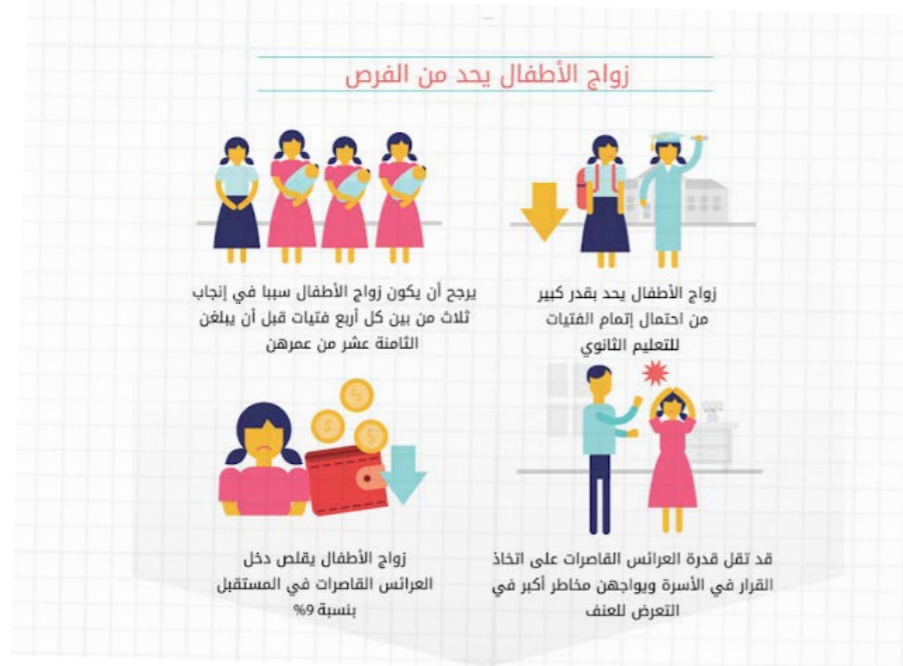
تعرّضت أكثر من امرأة واحدة من بين كل أربع نساء (26%) تبلغ أعمارهن 15 عامًا فما فوق للعنف على أيدي شركائهن مرة واحدة على الأقل منذ سن 15 عامًا. تُقدّر منظمة الصحة العالمية أن 641 مليون امرأة قد تأثرت. وأن 245 مليون امرأة (أو 10% من النساء في سن 15 عامًا فما فوق) قد تعرّضن لعنف الشريك الحميم في الأشهر الـ 12 الماضية فقط.

المصدر: تقديرات انتشار العنف ضد المرأة 2018، منظمة الصحة العالمية
(<https://www.who.int/publications/i/item/9789240022256>)

ما هي المهارات أو المعلومات الأخرى التي ستحتاج إلى تعلّمها كي تكون ناشطاً ناجحاً في المناصرة القائمة على البيانات؟

المثال 1.2:

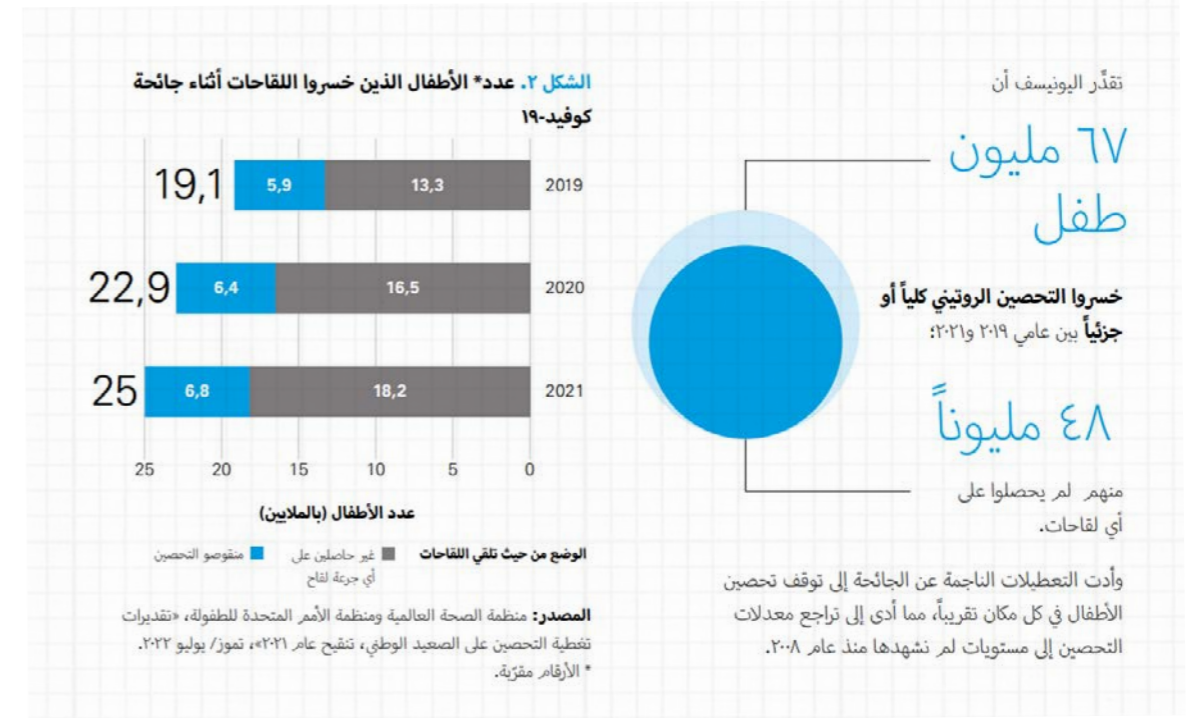
البيانات المقدمة في شكل مخطط معلوماتي. الأثر الاقتصادي لزواج الأطفال على مستوى العالم



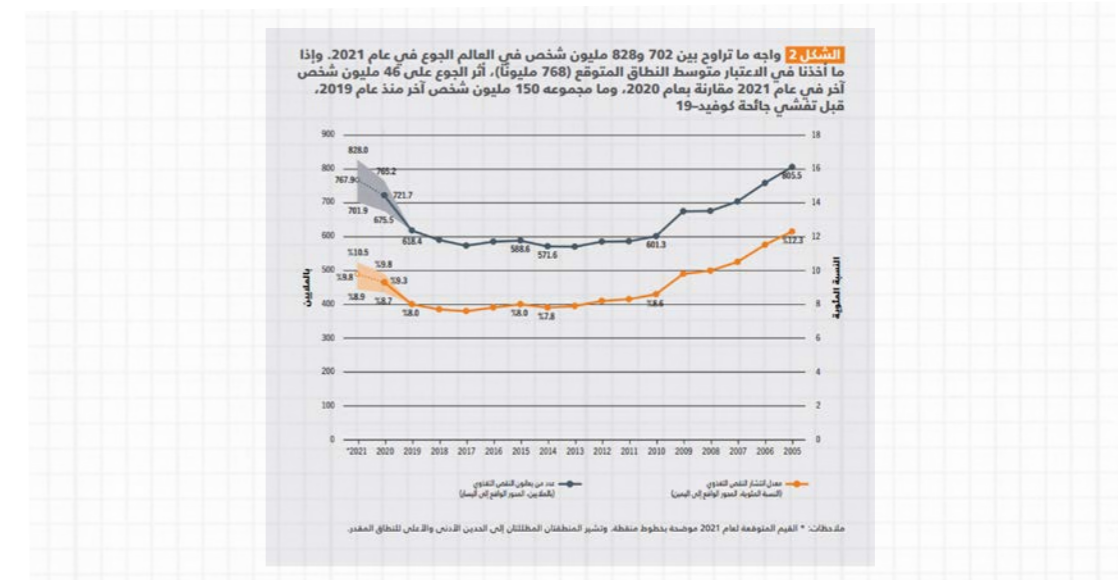
المصدر: تحديد القيمة الاقتصادية لزواج الأطفال، البنك الدولي والمركز الدولي للبحوث بشأن المرأة (مخطط معلوماتي). تحديد القيمة الاقتصادية لزواج الأطفال (worldbank.org)

الملحق 4: مصادر مهمة للبيانات الثانوية

المثال 1.3: البيانات المعروضة في أرقام ومخططات بيانية. تأثير جائحة كوفيد-19 على التطعيمات الروتينية للأطفال على مستوى العالم



المثال 1.4: البيانات المقدمة كرسم بياني خطي. إتمام المرحلة الابتدائية في أفريقيا جنوب الصحراء الكبرى



| لماذا يُعدّ مصدرًا مهمًا | أمثلة | مصدر البيانات |
|---|--|---|
| لهذه المصادر إمكانية إنتاج بيانات موثوقة يمكن استخدامها، لأن المراكز الإحصائية الوطنية والوكالات والمكاتب والإدارات الحكومية تتوفر لديها السلطة القانونية والمسؤولية لجمع البيانات وتبويبها ونشرها. ومع ذلك، من المهم أن نتذكر الطبيعة السياسية للبيانات وأن المصادر الحكومية أيضًا يمكن أن تكون غير موثوقة. | التعدادات الوطنية للسكان والإسكان، الحسابات القومية، إحصاءات العمل، إحصاءات الأموال والمصارف والتجارة الدولية، السجلات والإحصاءات التعليمية والصحية، السياسات والقوانين الوطنية. | وثائق حكومية/ إحصاءات رسمية |
| غالبًا ما تهتم هذه الهيئات الدولية بالبيانات والموارد والقدرة على جمع البيانات وتبويبها وإنتاجها وتوزيعها. في كثير من الحالات، غالبًا ما تجمع بيانات من هذه المنظمات أيضًا من قِبل وكالات الإحصاء الرسمية. تُعدّ مصادر البيانات هذه مفيدة لاستكمال البيانات الوطنية المتاحة أو عندما لا تكون البيانات متاحة محليًا. | تشير هذه إلى جميع مصادر البيانات من خارج البلد أو الإقليم. تشمل الأمثلة ما يلي: المنظمات الدولية متعددة الأطراف (البنك الدولي، وكالات الأمم المتحدة (هيئة الأمم المتحدة للمرأة، صندوق الأمم المتحدة للسكان)، المنظمات الثنائية (الوكالة الأمريكية للتنمية الدولية، وزارة التنمية الدولية البريطانية، الوكالة البريطانية للتنمية الدولية)، الهيئات والمنظمات الإقليمية ودون الإقليمية (اللجان الاقتصادية، بنوك التنمية)، المنظمات الدولية غير الحكومية وغير الهادفة للربح (بلان إنترناشيونال، إنفاذ الطفولة)، وحتى القطاع الخاص (فيسبوك، تويتر بي بي سي، BBC، سي أن أن، CNN). | مصادر دولية |
| تحتوي المجلات العلمية بشكل عام على تقارير عن بحوث أصلية قام بها خبراء في مجالات محددة | الدوريات العلمية، المقالات. | المؤسسات الأكاديمية (مثل الجامعات ومعاهد البحوث) |
| غالبًا ما تكون هذه مصادر مهمة للبيانات على المستوى المحلي حيث تعمل العديد من المنظمات غير الحكومية في المجتمعات، وتتفاعل بشكل متكرر مع أفراد المجتمع، ولديها فهم للواقع على هذا المستوى. | تقارير بحثية، مسوحات، موجزات سياسات، مقالات، ملاحظات. | المصادر غير الحكومية الوطنية (مثل المنظمات غير الحكومية ومنظمات المجتمع المدني) |

الملحق 5: دراسة حالة لمناصرة قائمة على البيانات

الملحق 6: نشاط: كيفية تطوير رسالة المناصرة بشكل فعال

القيام بحملات مجتمعية للحد من العنف القائم على النوع الاجتماعي

وَجَدت ريكها أن العديد من النساء كنّ مترددات في الإبلاغ عن حالات العنف والتمييز الشخصية خوفاً من تداعيات سلبية أو ضارة. بناءً على مقابلاتها مع النساء، وبعد المتابعة والمقارنة بين الحالات الموثقة وغير الموثقة، خلصت ريكها إلى أن النساء واجهن مشكلات أقل عندما أبلغن الشرطة فعلاً بأي شكل واجهنه من أشكال سوء السلوك. لتحسين جمع البيانات وزيادة عدد النساء اللاتي أبلغن عن حالات العنف القائم على النوع الاجتماعي، شكّلت النساء الريفيات من مجتمعات مختلفة في ولاية ماديا براديش مجموعات مراقبة ذاتية التنظيم.

بالإضافة إلى الحملات المجتمعية، تحاول مجموعات المراقبة التي تقودها النساء تشجيع الشرطة على الانضمام إليهن في جهودهن للتوعية. تعتقد المجموعات أنه إذا رافقت الشرطة الزيارات المنزلية وشرحت الإجراءات القانونية، فقد تكون هناك زيادة في عدد النساء اللاتي يُبلغن عن حالات شخصية للعنف والتمييز.

في نهاية المطاف، تعتقد ريكها أنه يجب محاسبة الحكومة على العنف والتمييز الذي تتعرض له المرأة في الولاية، نظراً لواجبها في حماية جميع المواطنين. وتأمل أن تستمر البيانات التي يجمعونها ومقاطع الفيديو التي ينتجونها في إحداث التغيير في المجتمع. وتختم حديثها قائلة: "لحسن الحظ، نرى أن وضع الفتيات والنساء يتحسن - يجب علينا فقط الاستمرار في المُضيّ قدماً".

وقف العنف القائم على النوع الاجتماعي عن طريق الفيديوهات

تقول ريكها: "في السابق، كان لدينا مقاطع فيديو فقط، والآن لدينا أرقام أيضاً". هذا يساعد حقاً في جهود المناصرة لدينا". في عام 2010، انضمت ريكها إلى "متطوعي الفيديو" Video Volunteers (وهي منظمة غير حكومية لحقوق الإعلام) كمتطوعة مجتمعية مُكلفة بإنتاج مقاطع فيديو ومحتوى متعدد الوسائط يُعزّز عن المجتمع كوسيلة لتسليط الضوء على القضايا المتعلقة بالعنف والتمييز القائمين على النوع الاجتماعي في المناطق الريفية في ولاية ماديا براديش في الهند.

لإنتاج مقاطع الفيديو الخاصة بها، أجرت ريكها مقابلات مع الأفراد والأسر وأفراد المجتمع المتأثرين بمجموعة واسعة من القضايا، بدءاً من العنف المنزلي والجنسي إلى الحصول على خدمات صحة الأم. أعطت مقاطع الفيديو الأولوية للقضايا التي أثارها المجتمع سابقاً، وجرى تقاسم المقاطع لاحقاً مع الحكومة المحلية كدليل على الدعوة إلى التغيير.

في محاولة لتحسين عملها في مجال المناصرة، أجرت ريكها دراسات استقصائية للأسر كوسيلة لجمع البيانات حول مدى انتشار ومعدلات حدوث العنف ضد المرأة في منطقتها. تم تحليل البيانات ومقارنتها مع الولايات والمناطق الأخرى في الهند، بينما جرى تقاسم النتائج مع وسائل الإعلام المحلية كوسيلة لزيادة الوعي بالقضية.

الرسالة الأساسية (صف بيانك وهدفك والإجراء الذي ستطالب به)

| الجمهور المُستهدف (تُدرج بعض الأمثلة أدناه) | ما الذي يحتاج الجمهور إلى فهمه؟ | هل لديك البيانات التي تدعم ذلك؟ إذا كان الأمر كذلك، فما هي؟ | ما الذي يحتاج الجمهور إلى فهمه؟ | ماذا نريد من الجمهور أن يفعله؟ |
|--|---------------------------------|---|---------------------------------|--------------------------------|
| أعضاء البرلمان | | | | |
| الحكومة | | | | |
| منظمات المناخ | | | | |
| الشباب | | | | |

الملحق 7: أمثلة للبيانات - الوحدة 3

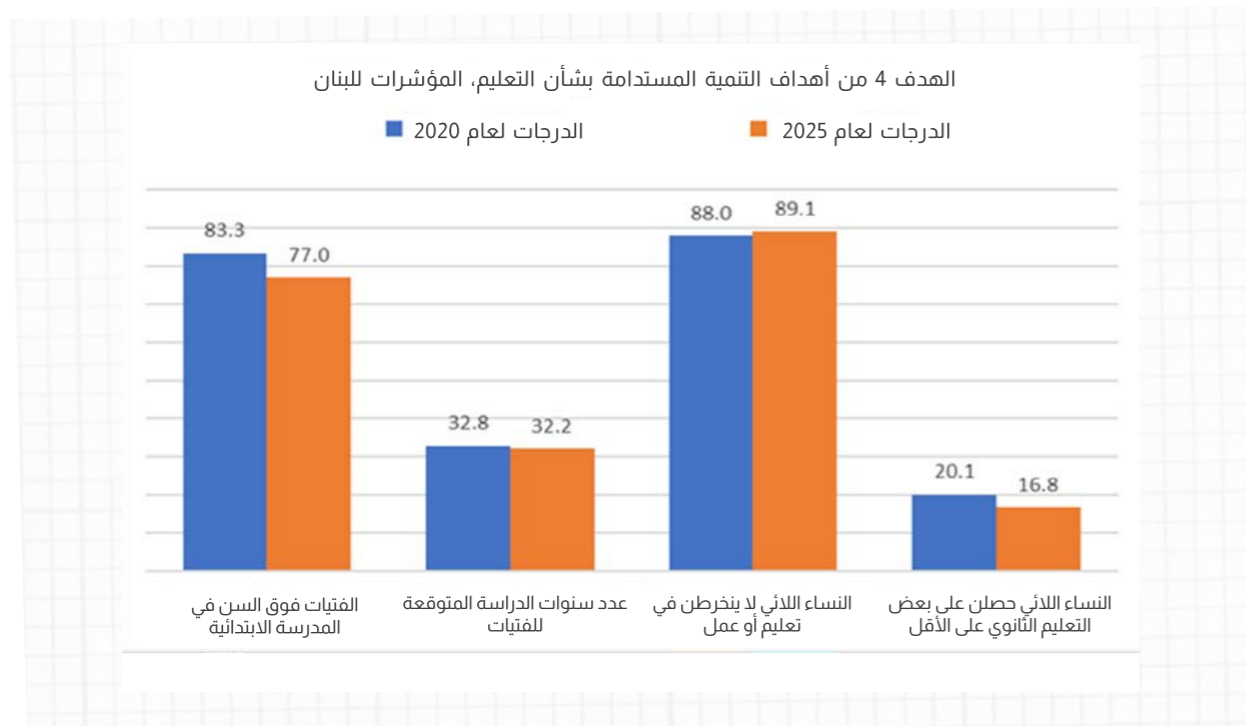
المثال 3.2: مثال على البيانات المقدمة في شكل نصي. المعدلات العالمية للزواج المبكر

تتزوج واحدة من كل خمس فتيات في سن 18

على مستوى العالم، تزوجت أكثر من 650 مليون امرأة على قيد الحياة اليوم وهنّ أطفال. في كل عام، يجري تزويج ما لا يقل عن 12 مليون فتاة قبل بلوغهن سن 18. أي بمعدّل 28 فتاة كل دقيقة. تتزوج واحدة من كل خمس فتيات، أو ترتبط، قبل بلوغ سن 18. في أقل البلدان نمواً، يتضاعف هذا العدد: يتزوج 40 في المائة من الفتيات قبل سن 18، و 12 في المائة من الفتيات قبل سن 15. هذه الممارسة منتشرة بشكل خاص في البلدان المتأثرة بالنزاعات والأوضاع الإنسانية.

المصدر: اليونيسف، 2022
(<https://data.unicef.org/topic/child-protection/child-marriage/>)

المثال 3.3: على البيانات المقدمة في شكل رسم بياني (مخطط شريطي). نتيجة دليل النوع الاجتماعي لأهداف التنمية المستدامة لعام 2022 للبنان لعامي 2020 و 2015 لأربعة مؤشرات رئيسية بشأن الهدف 4 من أهداف التنمية المستدامة (التعليم)



المصدر: منظمة Equal Measures 2030، دليل النوع الاجتماعي لأهداف التنمية المستدامة لعام 2022

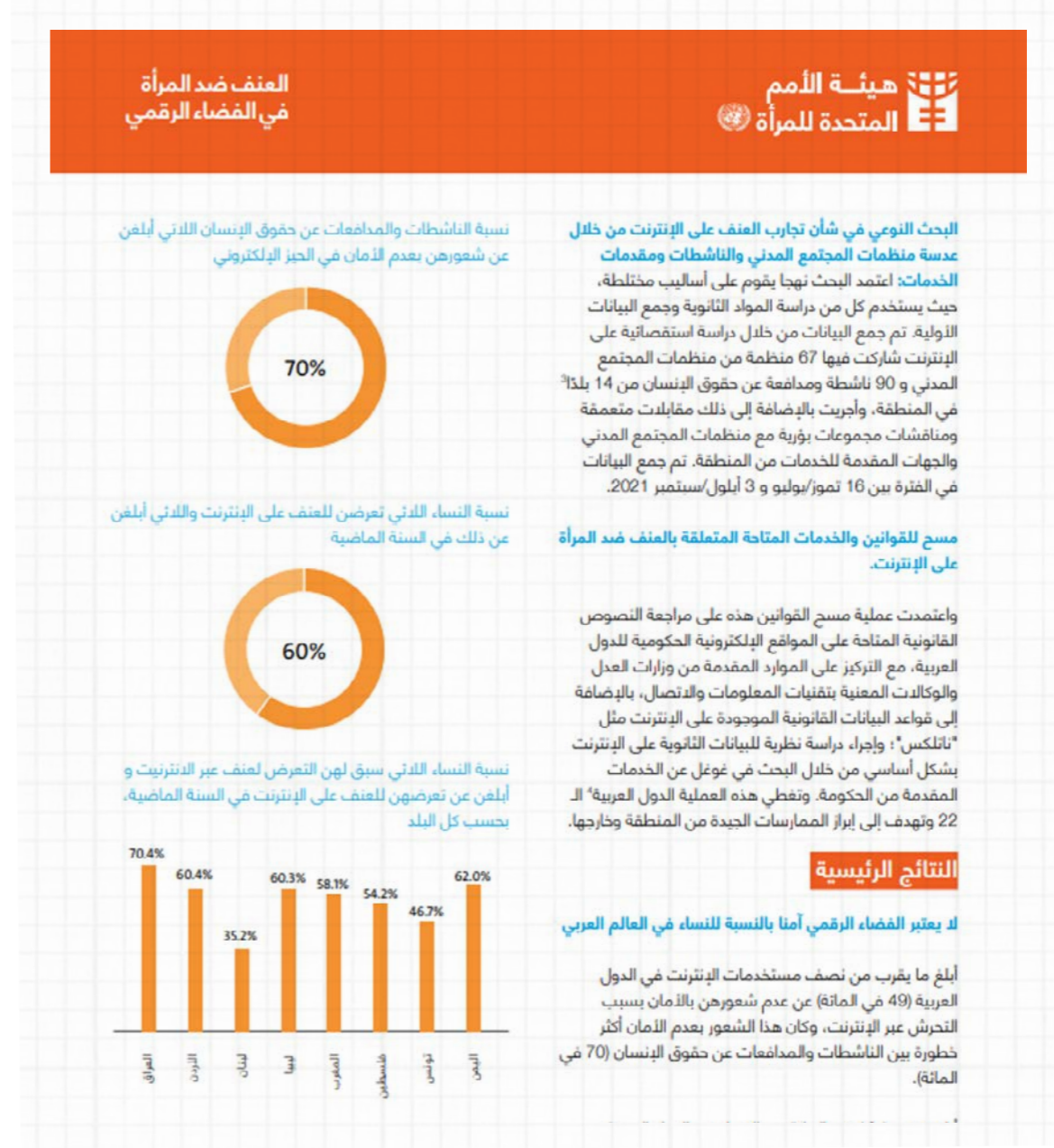
المثال 3.1: الفتاة ذات العشر سنوات - تقرير صندوق الأمم المتحدة للسكان (UNFPA) عن سكان العالم، 2016.

فيما يلي مثال على كيفية دمج الخبر مع البيانات

العمر 10 هو بداية المراهقة، عندما تبدأ الفتيات في رؤية إمكانيات الحياة تتوسع - أو تنقلص. مع اقتراب هؤلاء الفتيات من سن البلوغ، قد يبدأن في ممارسة المزيد من الاستقلالية وإستكشاف اهتمامات جديدة. أو قد يجدن أنفسهن يُنظر إليهن بشكل متزايد على أنهن خادمت وجليسات أطفال، أو سلع تُداول. مع انتقال الفتاة إلى مرحلة البلوغ، تحدث تغيرات سريعة في الجسم والدماغ، وتحولات كبيرة فيما تتوقعه الأسرة والمجتمع منها. غالبًا ما تتجاهل السياسات العامة الفتاة البالغة من العمر 10 سنوات، وتركز على الأطفال الأصغر أو المراهقين الأكبر منها سنًا. ولكن إذا لم تكن حقوقها محمية بشكل جيد، من خلال القوانين والخدمات والاستثمارات المناسبة، فإن فرصتها في الازدهار في سن المراهقة وفي أن تصبح راشدة مكتملة تُضيق إلى الأبد. تعيش 6 من كل 10 فتيات تقريبًا في بلدان تضعهن أعراف وممارسات النوع الاجتماعي فيها في وضع غير مُواتٍ بشكل كبير. مقارنةً بإخوانهن من الذكور، تكون هؤلاء الفتيات أقل احتمالًا لمواصلة الدراسة، وأكثر عُرضةً للانخراط في عمالة الأطفال والزواج قبل بلوغ سن 18 والمعاناة من عنف الشريك الحميم (IPV)، والمعاناة من المضاعفات المتعلقة بالحمل والإنجاب، كما يقل احتمال أن يكون لهن رأي جوهري في قرارات الأسرة، بما في ذلك ما يتعلق بالدراسة أو الرعاية الصحية. في الواقع، وُصف تعليم الفتيات بأنه "أفضل استثمار في العالم" لأنه يزيد من الفرص الاقتصادية للنساء والفتيات، ويزيد من إنتاجية الدولة ونموها الاقتصادي، ويؤدي إلى دورة أطفال أكثر صحة وتعليمًا. وقد أظهرت الأدلة أنه كلما زاد عدد سنوات التعليم التي تتلقاها الفتاة المراهقة، كلما تأخر على الأُرَجح سن الزواج وسن البدء في الإنجاب. وبالمثل، يُعدّ الاستثمار في صحتها أمرًا حاسمًا للنمو الاقتصادي: فالفتيات الأكثر صحة يُكرن ليصبحن نساءً أكثر صحة، ويكرن بدورهن عاملاتٍ أكثر إنتاجية.

المصدر: قوة الـ 10: عشر حقائق مذهلة عن الفتيات في سن 10 سنوات، صندوق الأمم المتحدة للسكان، 2022، قوة الـ 10: عشر حقائق مذهلة عن الفتيات في سن 10 سنوات (unfpa.org)

المثال 3.4: مثال على البيانات التي تُقدّم في موجز سياساتي. العنف على الإنترنت ضد المرأة في الدول العربية



المصدر: هيئة الأمم المتحدة للمرأة، العنف ضد المرأة في الفضاء الإلكتروني: رؤى من دراسة متعددة البلدان في الدول العربية، 2021 (العنف ضد المرأة في الفضاء الإلكتروني: رؤى من دراسة متعددة البلدان في الدول العربية هيئة الأمم المتحدة للمرأة - الدول العربية)

المثال 3.5: مثال على البيانات المقدمة في شكل مخطط معلوماتي. النهج المراعية للفوارق بين الجنسين في العمل الإنساني



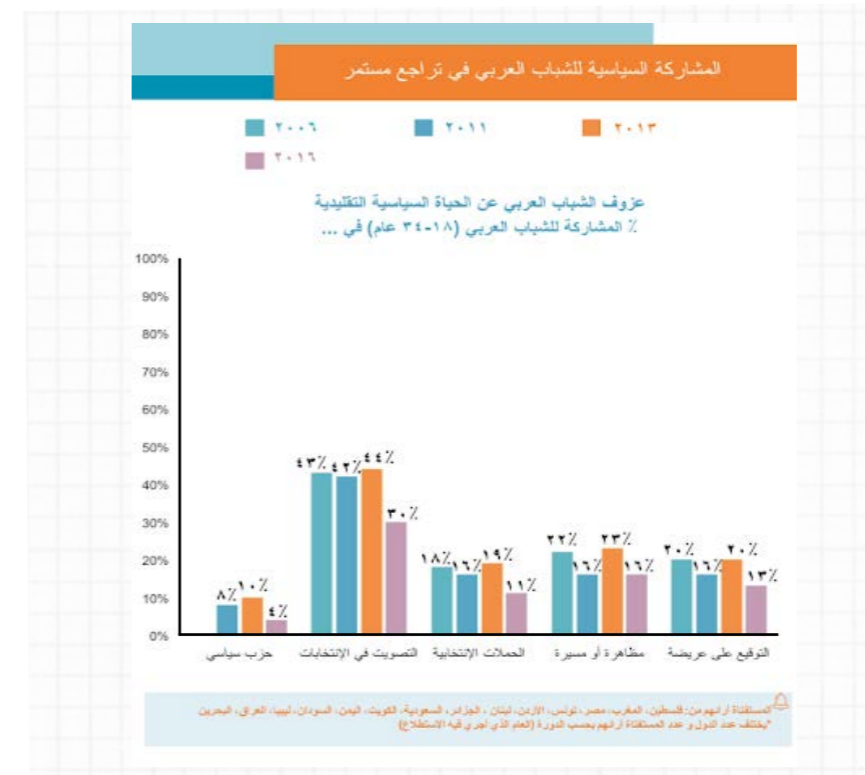
المصدر: توسيع نطاق العمل الإنساني المراعي للنوع الاجتماعي، النساء يُنجزن (توسيع نطاق العمل الإنساني المراعي للنوع الاجتماعي - النساء يُنجزن)

المثال 3.6: مثال على البيانات المقدمة كأرقام مع صور. المرأة في مواقع قيادية بشأن تغير المناخ

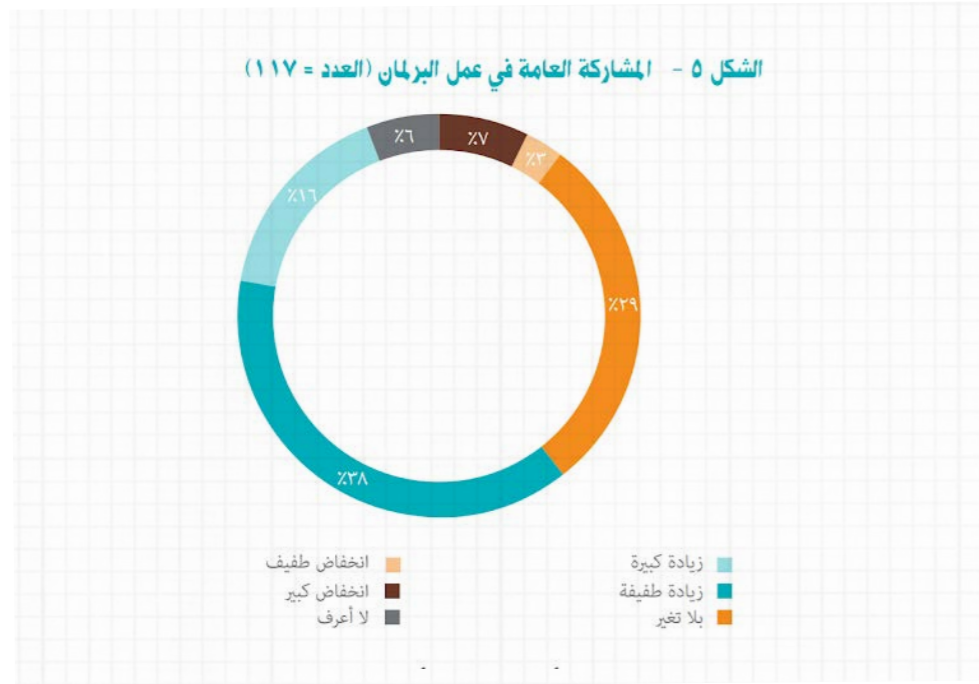


المصدر: دليل النوع الاجتماعي لأهداف التنمية المستدامة لعام 2022، منظمة Equal Measures 2030 (https://www.equalmeasures2030.org/2022-sdg-gender-index)

المثال 3.7: مثال على البيانات المقدمة في شكل مخطط شريطي. المشاركة السياسية للشباب العربي

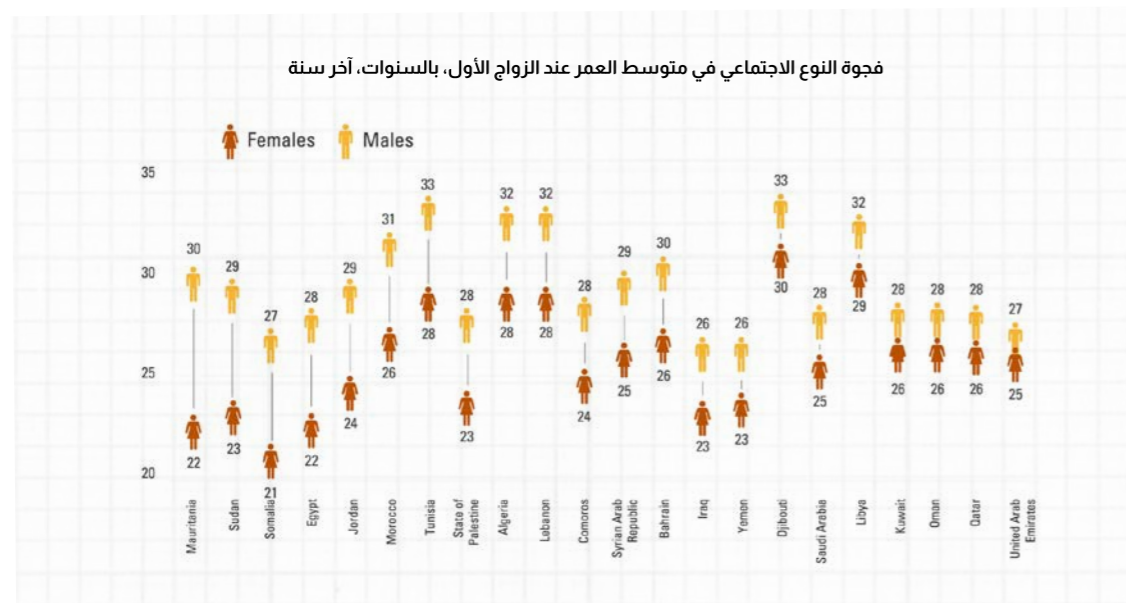


المثال 3.8: مثال على البيانات المقدمة في شكل مخطط دائري. تأثير جائحة كوفيد-19 على المشاركة العامة مع البرلمان



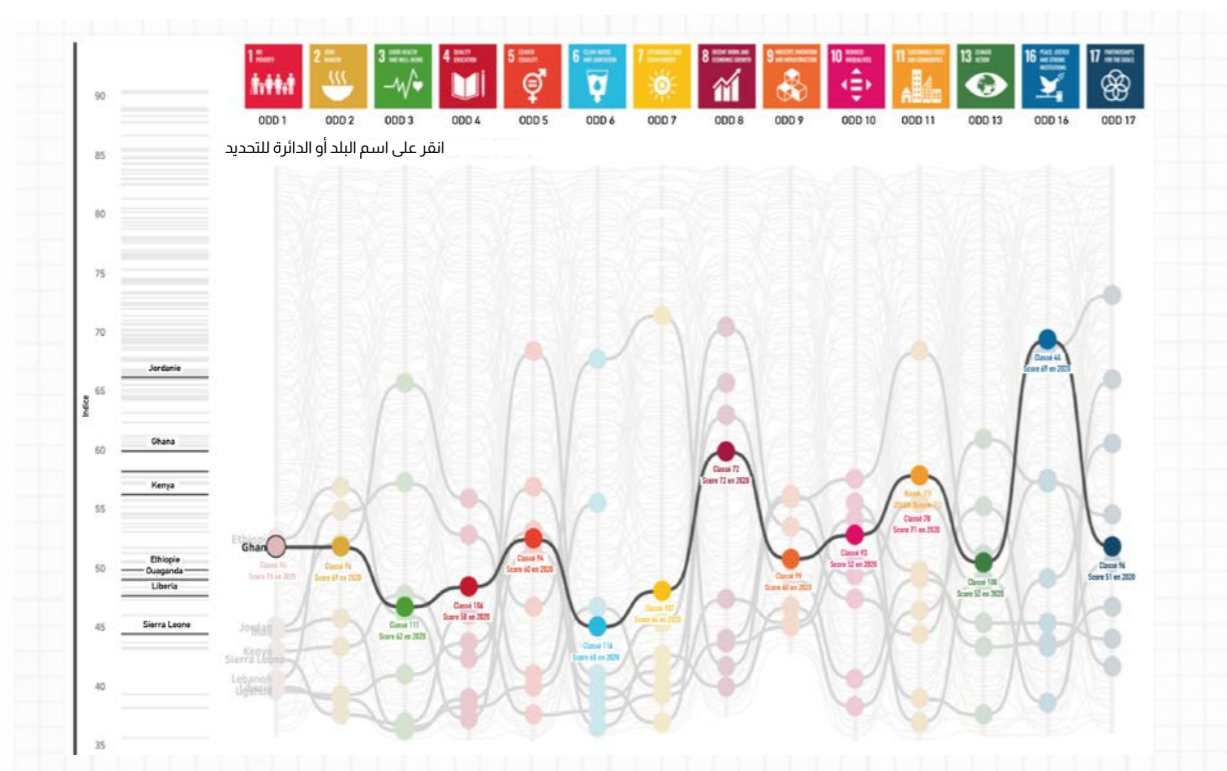
المصدر: تقرير البرلمان الإلكتروني العالمي لعام 2022، الاتحاد البرلماني الدولي (2022) | الاتحاد البرلماني الدولي (ipu.org) (تقرير البرلمان الإلكتروني العالمي 2022 | الاتحاد البرلماني الدولي (ipu.org))

المثال 3.9: مثال على البيانات المقدمة كرسم بياني. الفجوة بين الجنسين في سن الزواج الأول في منطقة الشرق الأوسط وشمال أفريقيا



المصدر: التقرير العربي للفجوة بين الجنسين 2020، الإسكوا (https://publications.unescwa.org/projects/aggr/index-ar.html)

المثال 3.12: ترتيب غانا في كل هدف من أهداف التنمية المستدامة (SDG) مقارنةً بالدول الأخرى ضمن برنامج "هي تقود"



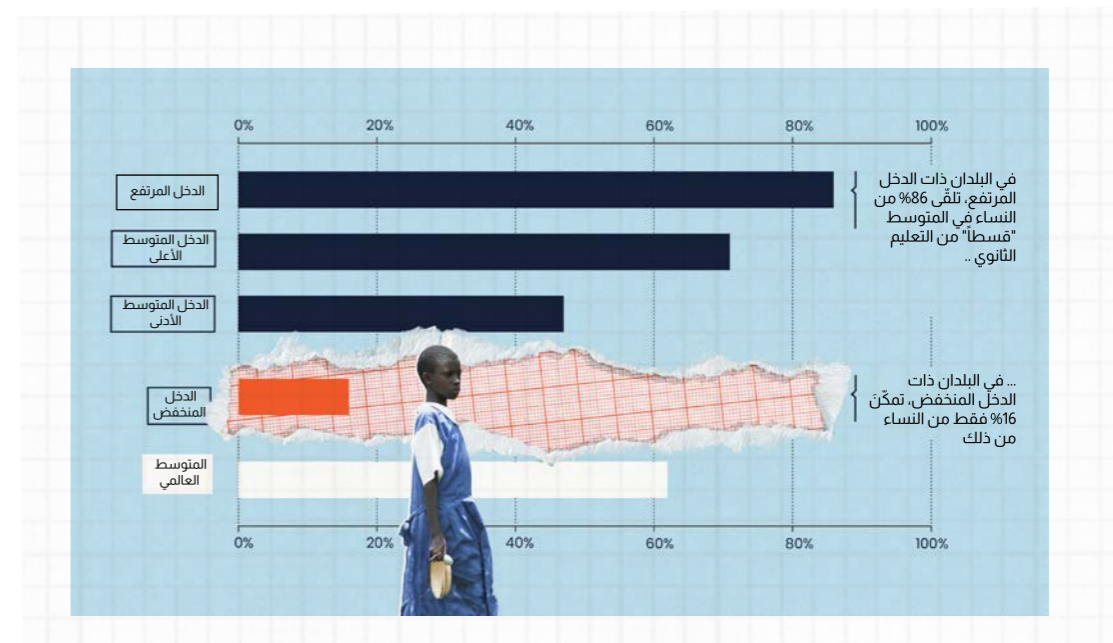
المصدر: منظمة Equal Measures 2030، دليل النوع الاجتماعي لأهداف التنمية المستدامة لعام 2022. (<https://www.equalmeasures2030.org/2022-sdg-gender-index>)

المثال 3.10: النسبة المئوية للنساء اللاتي أبلغن عن تعرضهن للعنف أثناء جائحة كوفيد-19.



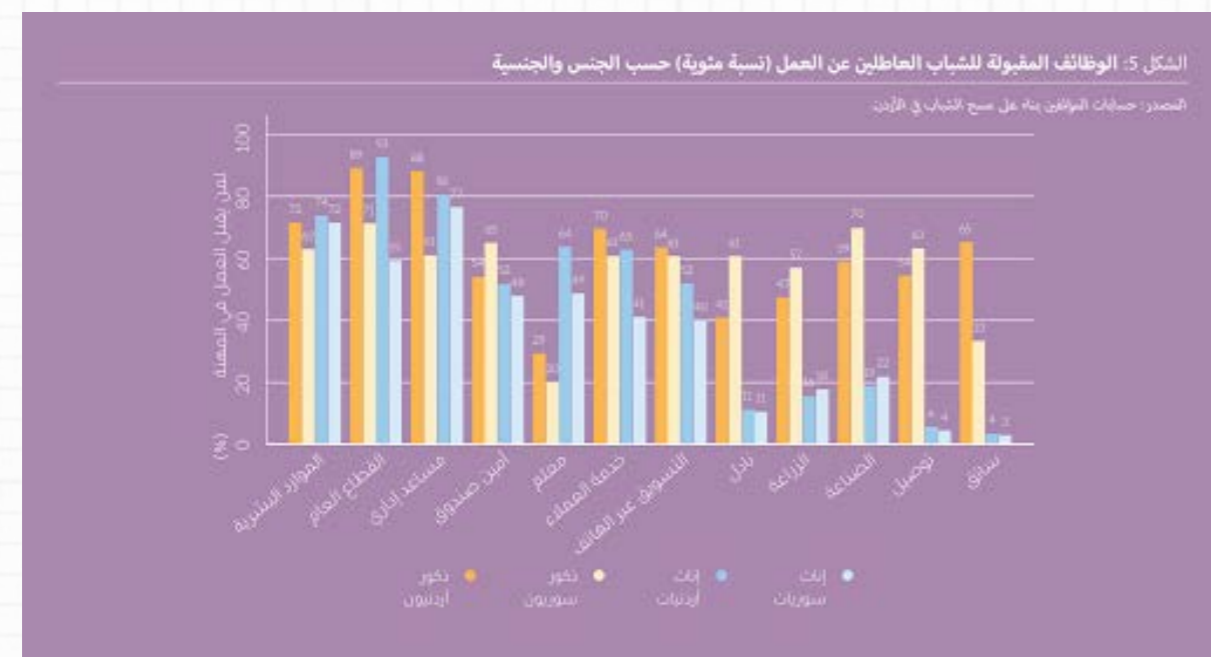
المصدر: هيئة الأمم المتحدة للمرأة، آثار جائحة كوفيد-19 على العنف ضد المرأة والأعراف الاجتماعية بشأن النوع الاجتماعي، لقطة من تسع دول عربية (هيئة الأمم المتحدة للمرأة بالعربية على إنستغرام، "أقل من 40% من النساء اللاتي تعرّضن للعنف خلال فترة كوفيد-19 في الدول العربية المساعدة أو أبلغن عن الجريمة. فلنكسر حاجز الصمت")

المثال 3.11: المعدلات العالمية للتعليم الثانوي للنساء حسب مستوى دخل البلد



المصدر: دليل النوع الاجتماعي لأهداف التنمية المستدامة لعام 2022، منظمة Equal Measures 2030 (<https://www.equalmeasures2030.org/2022-sdg-gender-index>)

المثال 3.13: الوظائف المقبولة لدى الشباب العاطلين عن العمل في الأردن حسب النوع الاجتماعي والجنسية ضمن برنامج "هي تقود"



المصدر: العوائق أمام المشاركة الاقتصادية للشباب في الأردن، 2021، اليونيسف (Policy Brief- Barriers to Economic Participation for young People in Jordan-English.pdf (unicef.org))

She
LEADS

EQUAL
MEASURES
2030

**RESTLESS
DEVELOPMENT**