

Comblers les lacunes ouvrir les portes

Promouvoir la collecte de données inclusives sur le leadership
et la participation des filles et des jeunes femmes

Document de plaidoyer



Résumé

Pour promouvoir l'égalité de genre, il est essentiel de permettre aux filles et aux jeunes femmes (FJF) d'assumer des rôles de leaders dans leurs communautés. Or, pour faciliter ce leadership vérifier l'efficacité des différentes approches adoptées. Nous avons besoin de données et d'éléments factuels. Bien qu'il existe des données limitées sur le leadership féminin, les informations sont rarement ventilées par âge ou par d'autres facteurs identitaires, ce qui invisibilise souvent le groupe spécifique des FJF dans les données. L'étude She Leads s'était donné pour objectif d'analyser les lacunes sur les données relatives au leadership des FJF. Elle avait pour but de mieux comprendre le paysage actuel des données et de mettre en évidence les obstacles majeurs et les opportunités à saisir pour accomplir des progrès dans ce domaine.

Principaux résultats

- Lors de l'enquête, **96% des personnes** interrogées ont indiqué que la collecte de données sur le leadership, la participation et la prise de décision des FJF leur semblait importante.
- Seule la moitié d'entre elles (**50,2%**) avait connaissance de l'existence de données sur le leadership des FJF
- **78% des participantes** estimaient important de recueillir des données sur les FJF pour sensibiliser la communauté ou la société autour de la valeur du leadership des FJF.
- 65% d'entre elles ont déclaré que les données étaient cruciales pour influencer les politiques visant à accroître le leadership des FJF.

Notre recherche montre qu'à l'heure actuelle, il existe des lacunes majeures dans le domaine des données sur le leadership des FJF. Ces lacunes limitent notre compréhension de la situation et, par conséquent, entravent les progrès susceptibles d'être réalisés vers l'égalité de genre pour ce groupe. Les obstacles qui limitent l'accès des filles au leadership et au pouvoir sont les mêmes que ceux qui nuisent à la collecte et à la production de données. De la même manière que les normes sociales induisent des pratiques discriminatoires qui empêchent les filles d'être écoutées ou autorisées à jouer un rôle de premier plan, ces mêmes pratiques discriminatoires déterminent également les expériences considérées comme dignes d'être prises en compte dans les données. Ainsi, toute organisation produisant des données sur les FJF doit se demander comment éviter de reproduire ces obstacles et de perpétuer les déséquilibres de pouvoir qui contribuent à l'inégalité entre les hommes et les femmes et au manque d'accès au pouvoir pour les FJF. Les résultats de l'étude sont analysés à travers trois grandes thématiques :

1. Quelles sont les données recueillies?

2. Quels sont les obstacles qui nuisent à la collecte de données?

3. Comment les données sont-elles utilisées?

Quelles sont les données recueillies?

Les données sur les vies des FJF sont limitées et incomplètes. Lorsqu'elles existent, elles portent généralement sur des aspects de la santé et des droits des FJF (par exemple, l'accès à la santé sexuelle et reproductive ou le mariage précoce). Le leadership des FJF n'est pas très bien, voire pas du tout représenté dans les données disponibles. À cela s'ajoute la rareté des données existantes sur les groupes vulnérables, comme les filles en situation de handicap.

Dans l'étude, nous observons un écart de perception entre ce que les différentes organisations mesurent et l'idée que les FJF se font du leadership et de la participation à la prise de décision. En effet, leurs points de vue ne correspondent pas toujours à la façon dont les producteurs de données ont décidé de classer les informations. Et lorsque les données sont disponibles, elles se concentrent majoritairement sur les formes politiques de participation. Or, l'étude montre que la perception qu'ont les FJF du leadership recouvre aussi le leadership ainsi que participation à caractère non politique et communautaire (par exemple, plaider pour les intérêts d'autres FJF ou volontariat) et la prise de décision au niveau individuel (par exemple, le fait de prendre des décisions éclairées en toute autonomie au sujet de son évolution professionnelle).

Lors de la collecte de données, les FJF ne représentent pas une catégorie à part entière, et sans données intersectionnelles tenant compte des FJF dans toute leur diversité, nous ne pourrions dresser un tableau précis de la situation actuelle. Par ailleurs, si les FJF ne se voient pas décrites dans les données – dans toute la diversité de leurs identités et de leurs expériences –, elles ne croiront pas que ces données les représentent.

Quels sont les obstacles qui nuisent à la collecte de données?

L'étude montre que les données existantes sur le leadership des FJF sont généralement recueillies par de grandes organisations, plutôt que dans le cadre d'efforts communautaires. Elle met également en avant de nombreux obstacles qui entravent la collecte de données sur le leadership et la participation des FJF.

1. **Les obstacles liés aux ressources et aux infrastructures** englobent entre autres les infrastructures physiques défaillantes dans les zones rurales et les difficultés d'accessibilité rencontrées par les FJF pour participer librement à la vie de leur communauté en raison de contraintes sociales et physiques.
2. **Les obstacles institutionnels et politiques** portent notamment sur les investissements publics insuffisants, doublés d'un manque de volonté politique sur la question du leadership des FJF.
3. **Les obstacles sociétaux et culturels** concernent les normes sociales et culturelles (par exemple, le leadership des FJF est mal compris, voire franchement rejeté dans certains contextes), la nécessité de protéger les FJF (par exemple lorsqu'elles voyagent pour participer aux études) et un manque de confiance des FJF dans les autorités.



“La peur de la réprobation de la communauté [constitue un obstacle]. Même quand on veut s'engager ou participer, on redoute toujours ce qu'ils vont dire. Que ce n'est pas correct pour une fille de faire ce genre de choses.”
- Participante à une DGD, Jordanie

Pour surmonter les inégalités de pouvoir et les normes sociales néfastes fondées sur le genre, les producteurs de données peuvent trouver des moyens pour permettre aux FJF de jouer un rôle plus actif dans le processus de recherche. Les FJF peuvent participer en recueillant elles-mêmes des données ou en aidant à contextualiser et à diffuser les résultats. Leurs connaissances s'appuient en effet sur une compréhension de la culture locale et des contextes dans lesquels elles vivent, ce qui est extrêmement utile pour nuancer les informations collectées sur les FJF. L'étude conclut qu'une amélioration des données relatives au leadership des FJF impliquerait également une amélioration de la confiance des FJF dans les données. De meilleures approches pour la collecte de données et une utilisation accrue de méthodes qualitatives pourraient corriger les déséquilibres de pouvoir et donner plus d'écho aux voix des FJF. La recherche pourra alors mieux correspondre aux perceptions qu'ont les FJF du leadership, de la participation et de la prise de décision.

Nous, les filles, sommes les mieux placées pour réaliser des recherches sur les filles et les jeunes femmes, parce que tout commence avec nous. Nous avons le meilleur accès, parce que nous vivons déjà dans nos communautés. – Participante à une DGD, Ouganda



Comment les données sont-elles utilisées?

Un autre résultat important de la recherche met en avant le manque de clarté sur ce qui se passe après la collecte. Certaines FJF et organisations qui défendent leurs intérêts avaient bien participé à des activités de collecte de données, mais elles n'avaient pas pu accéder aux données collectées et ne savaient pas quelles mesures étaient prises par la suite. Dans d'autres cas, lorsque les données sur les FJF étaient disponibles, ces informations étaient déjà utilisées par les FJF, par les organisations défendant leurs intérêts et par les décideur-se-s et responsables politiques. L'étude a montré que les FJF utilisaient les données comme outils pour influencer les politiques et pour sensibiliser. Elles ont également identifié des domaines clés où les données contribuaient aux activités de leurs programmes et à leur travail de plaidoyer.

“Nous recueillons des données sur les idées qu'ont les filles et les jeunes femmes sur des sujets comme les grossesses précoces, le leadership et l'égalité hommes-femmes. Nous les utilisons pour concevoir nos programmes et nos projets de façon à corriger les lacunes mises en avant par les informations recueillies, afin que les filles comprennent pleinement leurs droits et leurs responsabilités dans la réalisation de leurs droits.”
– Jeune femme ougandaise

Cependant, l'étude montre aussi que les FJF et les organisations axées sur les FJF ont encore l'impression de ne pas avoir suffisamment de connaissances et de compétences pour utiliser les données de manière efficace dans leur travail. Un renforcement des capacités dans ce domaine leur serait utile.

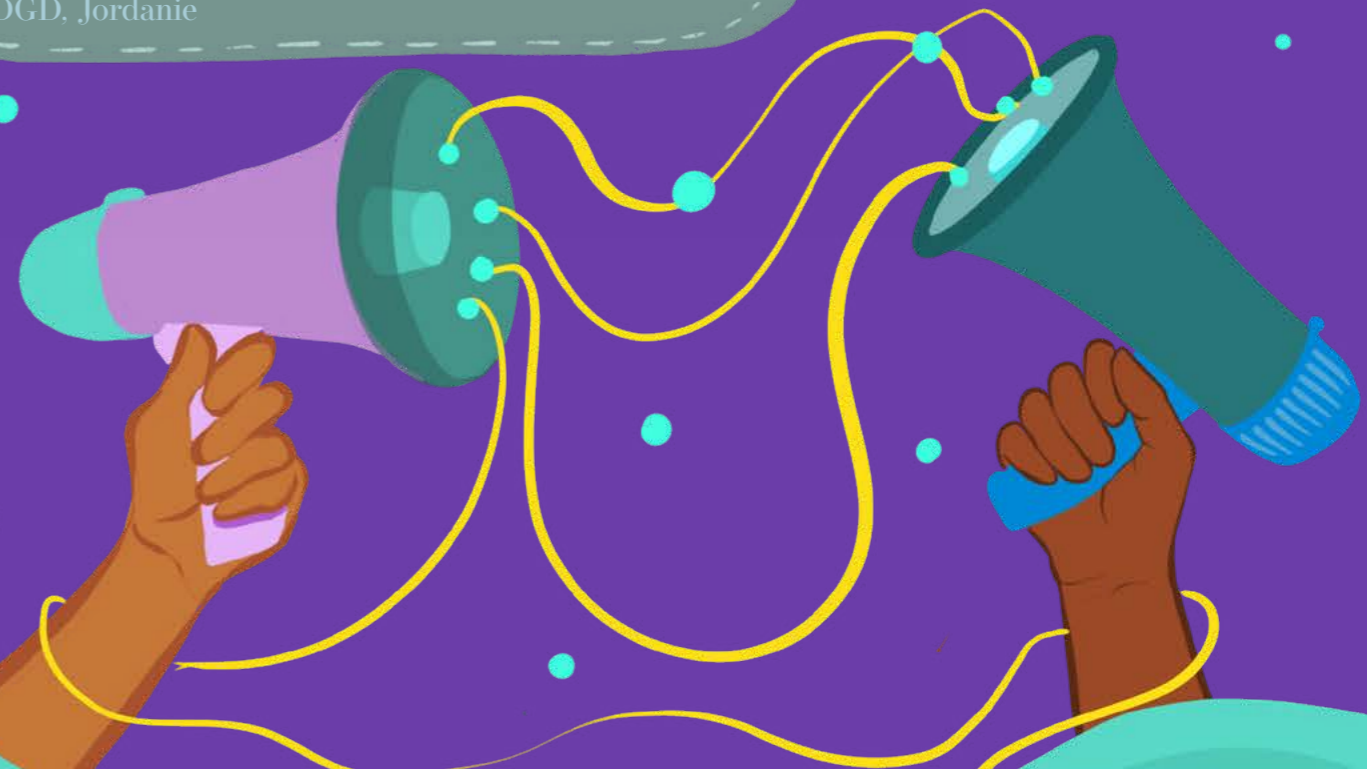
Messages à retenir et recommandations d'action

Les lacunes actuelles dans les données nuisent à notre compréhension du leadership et de la participation des FJF. Nous devons **aplanir les inégalités de pouvoir** et combler le fossé en matière de données pour **faire entendre les voix des FJF**. Pour cela, il est essentiel de plaider en faveur d'une **collecte de données inclusives**, de soutenir les organisations axées sur les FJF et d'exiger des politiques fondées sur des données probantes.

Pour que ce changement se produise, les personnes chargées de recueillir et traiter les données peuvent:

- **Remettre en question les inégalités de pouvoir dans le domaine de la production de données** en examinant de manière critique la façon dont est défini le leadership des FJF et en se demandant comment mieux faire correspondre ces définitions avec les perceptions qu'en ont les FJF.
- Employer une approche intersectionnelle pour la collecte de données en s'interrogeant sur les méthodes d'échantillonnage et les méthodologies de recherche à utiliser. **Se demander quelles sont les voix qui ne sont pas représentées** dans les données; qui excluons-nous?
- Être **responsables** des données:
 - En montrant comment les données sont utilisées.
 - En permettant aux personnes qui ont contribué aux informations d'accéder aux données.
 - En s'engageant à communiquer les données de manière efficace pour maximiser l'impact, dans des langues et des formats (numériques, visuels, etc.) accessibles aux FJF auxquelles ces données font référence.
 - En cherchant des moyens nouveaux et innovants pour collaborer au partage des informations et aux conclusions de la collecte de données.

“Il y a tellement de personnes qui viennent nous interroger et nous poser les mêmes questions, puis nous n'entendons plus jamais parler d'elles. Alors on ne prend pas tout ça au sérieux.” – Participante à une DGD, Jordanie



Les universitaires et les personnes produisant des données (y compris les fondations et les grandes organisations nationales et internationales) peuvent :

- Faire en sorte que les futures recherches sur le leadership des FJF prennent compte le **leadership à caractère non politique et communautaire**, notamment :
 - Le leadership des FJF **en dehors du niveau politique professionnel**. Il s'agirait plutôt d'étudier les expériences des FJF au niveau communautaire (par exemple, la défense des intérêts des autres FJF ou la participation à des comités communautaires et locaux).
 - La participation des FJF par le biais de la **participation informelle** (par exemple volontariat au sein de la communauté, soutien aux membres de la famille, travail pour des organisations locales).
 - Le **volontariat** des FJF, qui exige une attention particulière.
 - Les **décisions éclairées prises en toute autonomie** par les FJF au sujet de leurs vies, comme leur évolution professionnelle (domaine jugé le plus important par les FJF interrogées), le planning familial, ainsi que leur corps et leur apparence physique.
- Adopter **les principes de la recherche féministe** qui accordent la priorité aux méthodes de participation, de collaboration et de cocréation en vue d'impliquer les FJF dans le processus de recherche. Cela permettrait de surmonter un autre obstacle majeur mis en avant par la recherche : le besoin de plus de confiance.
- S'efforcer d'utiliser toutes les formes de données et d'enrichir les outils de collecte de données en associant des approches qualitatives et créatives. Investir davantage dans des méthodes de collecte de données plus nuancées comme les entretiens en marchant, la méthode Photovoice et les jeux de rôles afin de produire des données de meilleure qualité qui traduiront avec plus de précision les expériences des FJF.

Celles et ceux qui financent le leadership des FJF peuvent :

- Investir dans le renforcement des capacités, des connaissances et des compétences des organisations axées sur les FJF et dirigées par des FJF dans le domaine des données grâce à un **financement durable** et un soutien à long terme. Proposer des opportunités et des **plateformes pour l'apprentissage partagé** dans ce domaine.
- Créer des possibilités de partage d'informations et de collaboration **entre les différentes parties prenantes**.

Les autorités publiques et les organismes locaux, nationaux, régionaux et internationaux peuvent :

- Mettre l'accent sur la **catégorie distincte des FJF**, catégorie distincte et séparée des femmes et des jeunes..
- Faire en sorte que **les FJF définissent elles-mêmes ce que signifie le leadership** et les **impliquer** dans la collecte et la production de données.
- Adopter des **méthodes de production de données dirigées par les FJF** et leur accorder le même crédit.



Ensemble, construisons un avenir où toutes les FJF sont vues, entendues et autonomisées.

Pour en savoir plus

Pour connaître l'ensemble des conclusions, consultez le rapport complet disponible à l'adresse: [Link](#)

She Leads réunit des organisations de défense des droits de l'enfant, des organisations féministes/de droits des femmes et des groupes dirigés par des filles et jeunes femmes (FJF) pour promouvoir la participation des FJF dans la prise de décision. Le programme se concentre sur l'Afrique de l'Est (Ouganda, Éthiopie, Kenya), l'Afrique de l'Ouest (Ghana, Mali, Sierra Leone, Liberia) et le Moyen-Orient (Liban, Jordanie).

Equal Measures 2030 est une coalition de leaders nationaux, régionaux et mondiaux issus de réseaux féministes, de la société civile, du développement international et du secteur privé, travaillant ensemble pour relier les données et les preuves avec le plaidoyer et l'action en faveur de l'égalité des genres.

Consultez notre site: www.equalmeasures2030.org

Rédaction: Lucy Russell

Traduction: Émilie Brochard

Conception et illustration: Vidushi Yadav and Medhavini Yadav

**EQUAL
MEASURES
2030**

**She
LEADS**

